

Министерство науки и высшего образования Российской Федерации  
федеральное государственное бюджетное образовательное учреждение  
высшего образования  
РОССИЙСКИЙ ГОСУДАРСТВЕННЫЙ ГИДРОМЕТЕОРОЛОГИЧЕСКИЙ  
УНИВЕРСИТЕТ  
филиал ФГБОУ ВО «РГГМУ» в г. Туапсе

Кафедра Метеорологии, экологии и экономического обеспечения деятельности  
предприятий природопользования

**ЗАДАНИЕ И МЕТОДИЧЕСКИЕ РЕКОМЕНДАЦИИ ПО ПРЕДДИПЛОМНОЙ  
ПРАКТИКЕ ДЛЯ СТУДЕНТОВ ЗАОЧНОЙ ФОРМЫ ОБУЧЕНИЯ**

Основная профессиональная образовательная программа  
высшего образования программы бакалавриата по направлению подготовки

**05.03.06 «Экология и природопользование»**

Направленность (профиль):  
**Природопользование**

Квалификация:  
**Бакалавр**

Форма обучения  
**Заочная**

**Год поступления 2017**

**Авторы-разработчики:**  
**Цай С.Н.**  
**Сергин С.Я.**

Туапсе  
2020

Преддипломная практика проводится в соответствии с учебным планом и графиком учебного процесса для студентов 5 курса (заочной формы обучения) в сроки установленные ВУЗом.

Каждому студенту назначаются руководители практики от филиала и предприятия. Руководителем практики от филиала назначается руководитель выпускной квалификационной работы, который в соответствии с утвержденной темой и данной программой практики, выдает студенту индивидуальное задание.

Преддипломная практика студентов проводится с целью:

- общее ознакомление с деятельностью предприятия, учреждения, организации;
- изучение работы экологических служб предприятий и организаций;
- закрепление и расширение теоретических и практических знаний студентов, приобретение более глубоких практических навыков применительно к специальности и профилю будущей работы.

#### **Основные задачи преддипломной практики:**

- ознакомление с производственной структурой предприятия, методиками расчета экологических платежей и оценки ущерба, связанного с загрязнением окружающей среды,
- ознакомление с техникой и технологией, применяемой на предприятии, средствами и методами защиты окружающей среды;
- приобретение опыта анализа источников опасности на производстве, в районе, городе, регионе,
- проведения экологической экспертизы, расчета риска для изучаемого объекта, расчета экологического ущерба и платежей за загрязнение окружающей среды,
- формирования экологических программ и программ повышения безопасности и устойчивости территориально-производственного комплекса;
- разработки рекомендаций по рациональной организации природопользования и управления воздействием на среду обитания, предложений по повышению устойчивости промышленного объекта или региона и снижению воздействия на окружающую среду.

В отличие от предыдущих практик, преддипломная практика по своему назначению является началом работы студента по избранной специальности.

В период преддипломной практики студент должен собрать фактический материал о деятельности предприятия или его структурного подразделения и использовать его при разработке выпускной квалификационной работы.

В ходе прохождения преддипломной практики студент работает в структурных подразделениях предприятия и выполняет все задания и поручения, полученные у руководителей практики от филиала и предприятия.

В соответствии с темой выпускной квалификационной работы руководитель практики от филиала составляет для каждого студента график распределения времени на выполнение отдельных разделов программы практики, а также выдает индивидуальные задания.

В связи с этим по каждому разделу анализа должны быть выводы и предложения студента.

Одной из важнейших задач, стоящих перед студентами в период преддипломной практики, является сбор, обобщение и анализ материалов для выпускной квалификационной работы. В период преддипломной практики студенты могут быть привлечены к научно-исследовательской работе кафедр.

### **Структура и содержание преддипломной практики**

#### **ОК-7, ОПК-9, ПК-1, ПК-2, ПК-4, ПК-7, ПК-20**

№ п/п	Разделы (этапы) практики	Виды производственной деятельности на практике, включая самостоятельную работу студентов и трудоемкость (в часах)	Формы промежуточного контроля
-------	--------------------------	---	-------------------------------

		часы	дни	СРС	Итого	
1	Изучение структуры производства и основных технологических процессов, причин и последствий негативного воздействия на окружающую среду. -	3	1	6	9	
2	Ознакомление с природоохранной документацией и статотчетностью (в соответствии с темой ВКР), организацией производственного экологического контроля.	3	1	6	9	
3	Анализ динамики воздействия предприятия на окружающую среду и разработка природоохранных мероприятий, в том числе по экономии энергии и ресурсов.	6	2	12	18	
4	Эколого-экономический анализ средозащитных технологий и оборудования, эффективность, проводимых на предприятии мер по охране окружающей среды, методов и средств защиты окружающей среды на предприятии.	6	2	12	18	
5	Обработка табличного и графического материала и другой полученной информации	3	1	6	9	
6	Выполнение индивидуального задания (по теме преддипломной работы)	3	1	12	15	
7	Аналитический обзор полученной информации, обобщение и выводы.	3	1	6	9	
8	Написание и оформление отчета	6	2	12	18	
9	Аттестация по итогам практики	3	1		3	
	Итого	36	12	72	108	Зачет с оценкой

Результаты преддипломной практики оформляются в виде отчета. В нем студент должен показать свои знания по экономике, менеджменту, организационному поведению, умение самостоятельно вести научные исследования, анализировать и обобщать результаты хозяйственной деятельности предприятия.

**Отчет** по преддипломной практике должен содержать разработанные студентом мероприятия по улучшению производственно-финансовой деятельности предприятия, повышению уровня организации управленческого труда, совершенствованию управления производством в целом и т. д.

**Содержание отчета по преддипломной практике:**

- обложка;
- титульный лист;
- содержание;
- введение;
- основная часть;
- заключение;
- список использованной литературы;
- приложение.

**Обложка** отчета по практике должна быть аккуратной, способствовать защите и надежному скреплению страниц работы. Не допускается представление работ, не имеющих обложки, не скрепленных с обложкой, а также помещенных в прозрачный файл, возможно

использование стандартных папок, скоросшивателей, не содержащих рекламных, канцелярских и иных надписей и рисунков, не имеющих отношения к оформлению работы.

**Титульный лист** является первой страницей отчета по практике и должен включаться в общую нумерацию страниц работы. Номер страницы на титульном листе не проставляют (приложение 1)

В **оглавлении** последовательно перечисляют введение, заголовки разделов, подразделов основной части, заключение, список литературы. Все заголовки в содержании записывают строчными буквами (первая - прописная). Введение, заголовки глав, заключение, список литературы выделяются жирным шрифтом. Подразделы в содержании располагаются с отступом 1 см с левой стороны. Последнее слово каждого заголовка соединяют отточием с соответствующим номером страницы, на которой расположен заголовок. Содержание должно быть создано при помощи средства MS Word «Автособираемое оглавление». Слово ОГЛАВЛЕНИЕ записывают в виде заголовка (по центру) прописными буквами.

Преддипломная практика ориентирована на профессионально-практическую подготовку студентов и включает:

**Во введении** (1-2 страницы) - необходимо отразить цели и задачи производственной (преддипломной) практики, сделать увязку с темой выпускной квалификационной работы.

**Основная часть:**

**1 раздел** – Географическое положение предприятия (10-12 страниц), где отражают:

- Местонахождение, природно-территориальный комплекс региона или предприятия, почвенно- климатические условия;
- Размеры предприятия, его специализация, виды деятельности связанные с воздействием на окружающую природную среду
- Оборудование - источники воздействия на окружающую среду, организационная структура экологической службы предприятия,
- Наличие и характеристика трудовых ресурсов экологической службы, их должностные обязанности, обеспеченность приборами степень их новизны или изношенности.

**2 раздел** - Результаты исследований по выбранной практической и научно-исследовательской теме выпускной квалификационной работы (10-15 страниц);

- Существующая методика отбора данных исследований, степень их новизны;
- Оформление таблиц и графиков по результатам исследований
- Сравнительный анализ данных исследований в динамике, определение тенденций изменения исследуемых показателей

**3 раздел** – Мероприятия и рекомендации по снижению негативной нагрузки на окружающую среду. Выводы и предложения.

**Заключение** (2-3 страницы).

В заключительной части отчета студенту необходимо в сжатой форме сформулировать основные выводы, дать конкретные предложения по улучшению работы предприятия. Объем отчета должен составлять 40-45 страниц.

**Список использованной литературы** включает в себя не более 10-15 авторов. Год издания использованной литературы не должен превышать 10-ти лет (кроме не переиздававшихся источников). Оформление библиографии должно соответствовать ГОСТу Р 7.0.5 – 2008 «Библиографическая ссылка»

**Приложение** включает документальное подтверждение работы студента на предприятии, в виде копий первичных и сводных документов.

### **Правила оформления отчета по преддипломной практике**

Текст отчета по преддипломной практике набирается на компьютере с помощью редактора WORD и шрифта Times New Roman (размер – 14) с межстрочным интервалом 1,5 и с абзацным отступом – 12 -15мм (одинаковый по всей работе). Текст отчета оформляется на стандартных листах формата А4 по ГОСТ 9327 (297 x 210 мм).

При оформлении текста работы следует соблюдать следующие размеры полей: левое –

3,0 см, правое – 1,0 см, верхнее – 2,0 см, нижнее – 2,0 см.

Номер страницы проставляют в правом нижнем углу листа арабской цифрой без буквы «с» и каких-либо знаков препинания, начиная со второго листа, шрифтом Times New Roman, размер 10, титульный лист текстового документа включают в общую нумерацию страниц, номер страницы на титульном листе не проставляют.

При печати текстового материала следует использовать двухстороннее выравнивание (по ширине).

В **основной части** должен быть представлен иллюстративный материал (рисунки, схемы, таблицы, диаграммы, графики и др.). Разделы должны иметь порядковые номера в пределах всего отчета, обозначенные арабскими цифрами, в конце номера раздела точка не ставится. Подразделы должны иметь нумерацию в пределах каждого раздела. Номера подразделов состоят из номера раздела и подраздела, разделенных точкой. В конце номера подраздела точка не ставится. Заголовок разделов, подразделов и следует печатать с абзацного отступа, с прописной буквы, без точки в конце, не подчеркивая. Заголовки структурных элементов располагают симметрично тексту и отделяют от текста интервалом в одну строку. Расстояние между заголовком и текстом должно быть равно 2 интервалам. Расстояние между заголовками раздела и подраздела – 1 интервалу. Каждый раздел печатается с новой страницы (приложение 4).

#### **Библиографические ссылки могут быть:**

- **Внутритекстовые** - в основном тексте порядковый номер источника, указанного в библиографическом списке берется в квадратные скобки. Если внутритекстовые сноски указываются в конце предложения, то точка ставится после квадратной скобки.

Например, [14, с.44]. Подобная запись означает отсылку на 44 страницу источника под номером 14 в списке литературы.

- **Подстрочные** – внизу страницы. Нумерация сносок применяется ко всему документу, независимо от того в каком разделе установлена сноска, последовательно, сквозной нумерацией. Подстрочные сноски оформляются шрифтом Times New Roman, размер – 10 в соответствии с правилами оформления библиографии.

Например:<sup>1</sup>

Библиографические ссылки должны быть на все литературные источники по списку литературы.

Номер и наименование рисунка размещают под рисунком, через один интервал, посередине, выравнивание текста по центру, нумерация рисунков допускается, как в пределах раздела (Рисунок 1.1 -) что означает первый рисунок первого раздела, так и в виде сквозной нумерации (Рисунок 1-). Между номером и названием рисунка ставится тире.

Далее следующий текст размещают под наименованием рисунка, пропустив одну строку.

Ссылка в тексте на рисунок должна располагаться в пределах одной страницы от рисунка. Ссылку помещают либо в виде заключенного в круглые скобки выражения (рисунок 5), либо в виде оборота типа: ... как это видно на рисунке 7 или ... как это видно из рисунка 8.

Все таблицы, если их в ВКР несколько нумеруют арабскими цифрами. Нумерация таблиц допускается, как в пределах раздела (Таблица 1.1-) что означает первая таблица первого раздела, так и в виде сквозной нумерации (Таблица 1 -). Между номером и названием таблицы ставится тире.

Над левым верхним углом таблицы помещают надпись Таблица с указанием порядкового номера таблицы. Название таблицы располагают от левого поля, выравнивание текста по ширине.

В случае переноса таблицы на следующую страницу следует в левом верхнем углу страницы поместить слова Продолжение таблицы 1.

Ссылка в тексте на таблицы должна располагаться в пределах одной страницы от

---

<sup>1</sup> Базаров Т.Ю. Управление персоналом: учеб. пособие / Базаров Т.Ю.– М.: ЮНИТИ, 2016. – 557с.

таблицы. Ссылку помещают либо в виде заключенного в круглые скобки выражения (таблица 5), либо в виде оборота: ... как это видно в таблице 7 или ... как это видно из таблицы 8.

**Формулы и уравнения.** Пояснение значений, символов и числовых коэффициентов следует приводить непосредственно под формулой в той же последовательности, как и в формуле.

Значение каждого символа и числового коэффициента следует давать с новой строки, первую строку пояснения начинают со слова «где» без двоеточия.

Уравнения и формулы следует выделять из текста в отдельную строку. Выше и ниже каждой формулы или уравнения должна быть оставлена одна свободная строка.

Если уравнение не умещается в одну строку, оно должно быть перенесено после знака равенства (=), или после знака плюс (+), или после других математических знаков с их обязательным повторением в новой строке.

Формулы и уравнения в отчете следует нумеровать порядковой нумерацией в пределах всей работы арабскими цифрами в круглых скобках в крайнем правом положении напротив формулы. Допускается нумерация формул в пределах раздела.

Выше и ниже формулы пропустить одну строку.

$$Z=10hd \quad (1.2)$$

где,

Z – запас воды в снеге, мм

h – высота снежного покрова, см

d – плотность снега, г/см<sup>3</sup>

Если в формулу подставлены цифровые значения, то выше и ниже решения строка не пропускается. Например:

$$Z = 10 \cdot 50 \cdot 0,2 = 100 \text{ мм}$$

Маркеры и кавычки во всей работе должны быть одинаковые. Курсив не применять. Информацию, на которую необходимо обратить внимание следует выделять жирным шрифтом.

Отчет должен быть хорошо отредактирован и иллюстрирован графиками, диаграммами, схемами.

К отчету прилагается дневник преддипломной практики. На титульном листе дневника преддипломной практики должен быть оттиск печати предприятия – базы практики, должность, Ф.И.О. и подпись руководителя практики от предприятия (приложение 7). Оттиск печати предприятия – базы практики и Ф.И.О., подпись руководителя практики от предприятия должны быть также на характеристике, содержащей оценку работы студента на практике.

Содержание дневника представлено в приложении 7.

По итогам практики студент составляет и защищает отчет. Защита отчета проводится в форме собеседования с научным руководителем практики от кафедры. Защита отчета может быть представлена в виде компьютерной презентации.

Аттестация по итогам практики осуществляется на основе оценки решения обучающимся задач практики. По результатам аттестации выставляется дифференцированная оценка.

Студенты успешно прошедшие преддипломную практику должны представить на кафедру комплект документов в срок установленный для сдачи ВКР.

**Перечень документов:**

1. Договор с предприятием – базой практики;
2. Дневник преддипломной практики;
3. Отчет о преддипломной практике
4. Совместный рабочий график (план) проведения практики (приложение 8)
5. Электронная версия отчета и дневника преддипломной практики

**Примерный перечень тем дипломных работ по специальности: 05.03.06 «Экология и природопользование»**

1. Источники и оценка загрязнений воздушного пространства территории г. Туапсе и .....
2. Экологическая экспертиза и экологическое лицензирование предприятий
3. Влияние экологической ситуации в (oooooooooooo) на состояние здоровья женщин и детей
4. Физико-химические методы очистки производственных стоков на предприятии г. Туапсе
5. Эколого-экономическая эффективность использования отходов в (регионе)
6. Влияние экологической обстановки( регион ) на состояние заболеваемости населения
7. Государственный санитарно-эпидемиологический надзор по г. Туапсе
8. Экологические аспекты онкологической заболеваемости жителей ( региона)
9. Динамика изменения уровня и активности радиации в гористой части Туапсинского района.
10. Экологические проблемы региона как фактор развития заболеваемости щитовидной железой
11. Эколого-экономическое обоснование использования растительных отходов в строительстве
12. Перспективы стандартизации экологического мониторинга и способы представления
13. Интегральная оценка уровня адаптационных возможностей антиоксидантного статуса организма человека
14. Радиационная обстановка, возникающая в атмосфере Земли при вторжении солнечных лучей
15. Мероприятия по охране окружающей среды на автозаправочных и станциях техобслуживания г. Туапсе
16. Экологическая оценка атмосферных выбросов котельных установок малой мощности на территории городского поселения.
17. Проблема преемственности общеобразовательных и профессиональных программ экологического образования
18. Анализ комплексного влияния экологических факторов на иммуно-биохимическую систему гомеостаза организма
19. Имунно-биохимический аспект влияния факторов окружающей среды на организм человека
20. Использование современных методов доочистки сточных вод на предприятиях промышленности( на примере.....)
21. Проблемы хранения и утилизации первичных отходов в регионе (на примере .....
22. Региональная структура экологического образования
23. Медицинские, санитарно-гигиенические и экологические проблемы
24. Оценка воздействия на окружающую среду участка автомобильной дороги Краснодар-Туапсе - Сочи)
25. Эколого-экономическая оценка воздействия площадки ООО «Роснефть - Туапсинский НПЗ» г. на воздушный бассейн территории.
26. Эколого-экономическая оценка воздействия площадки «Туапсинский морской торговый порт» на водный бассейн территории.
27. Региональная система переподготовки и повышения квалификации учителей экологии
28. Эколого-экономическая эффективность строительства(.....) в г. Туапсе
29. Мониторинг здоровья и эндэкологические исследования в регионе ( на примере )
30. Экологическое состояние водотоков Туапсинского района , Краснодарского края.
31. Современные проблемы экологии человека в ( регионе) и пути их решения.
32. Изучение динамики изменения концентрации пестицидов в почвах сельскохозяйственного назначения Краснодарского края.

33. Роль государственного природного заповедника «КГБПЗ» в обеспечении устойчивого развития Краснодарского края.
34. Управление отходами производства и потребления ООО (.....)
35. Исследование влияния загрязнения атмосферы на заболеваемость детей аллергией в регионе.
36. Эндоекологическая характеристика региона
37. Мониторинг подземных вод г. Туапсе
38. Анализ структуры и функционирования системы ООПТ Краснодарского края.
39. Анализ системы платежей за негативное воздействие на окружающую среду.
40. Возможности энергосбережения на территории Краснодарского края.
41. Состояние и охрана лесных ресурсов и экологическая экспертиза при разработке новой лесозаготовительной техники
42. Вторичное использование бытовых и промышленных отходов как компонент рационального природопользования
43. Ландшафтное планирование как метод построения модели рекреационного природопользования Краснодарского Причерноморья.
44. Особенности современной структуры природопользования и основные экологические проблемы Туапсинского района Краснодарского края.
45. Оценка потенциала ресурсов солнечной энергии (региона) для решения проблем внедрения установок гелиоэнергетики.
46. Оценка шумового воздействия гражданской авиации на примере аэропорта (Сочи) и др.
47. Совершенствование структуры природопользования в целях устойчивого развития региона (на примере.....).
48. Современное природопользование в (регионе.....) и направления его рационализации.
49. Современное состояние и перспективы развития туризма в Краснодарском Причерноморье.
50. Территориально-отраслевая структура предприятия нефтепереработки... и экологические риски при эксплуатации.
51. Управление экологической безопасностью в нефтеперерабатывающей промышленности (на примере Туапсинского НПЗ)
52. Экологический риск биоресурсам Черного моря при эксплуатации промышленных объектов г. Туапсе и Новороссийска.
53. Экономические аспекты региональной экологической политики (на примере.....)



Приложение 1

Министерство науки и высшего образования Российской Федерации  
Федеральное государственное бюджетное образовательное учреждение  
высшего образования  
Российский государственный гидрометеорологический университет  
(Филиал в г. Туапсе)

Кафедра Метеорологии, экологии и экономического обеспечения деятельности  
предприятий природопользования

**ОТЧЕТ**

**О ПРЕДДИПЛОМНОЙ ПРАКТИКЕ**

Студента 4 курса 117 ЭП группы

---

*(фамилия, имя, отчество)*

Место практики \_\_\_\_\_

Руководитель практики от кафедры \_\_\_\_\_  
(должность, фамилия, имя, отчество)

Руководитель практики от предприятия \_\_\_\_\_  
(должность, фамилия, имя, отчество)

Туапсе

20\_\_ г.

## Приложение 2

### Оформление библиографии

Ниже представлены примеры оформления библиографического списка различных источников.

Государственные стандарты и сборники документов. Например:

Библиографическое описание документа. Общие требования и правила составления: ГОСТ 7.1.84. - Введ, 01.01.86. - М., 2008. - 75с. - (Система стандартов по информ., библиограф. и изд. делу).

Сборники типовых инструкций по охране труда для рабочих лесной промышленности. - М.: Лесная промышленность, 2009. - 471с.

Нельзя делать ссылку на справочно-правовые системы (Консультант-Плюс, Гарант и т.д.) необходимо указать источник публикации нормативно-правового документа.

Книги одного, двух, трех и более авторов. Например:

Рузавин, П.И. Научная теория: Логико-методол. анализ. - М.: Мысль, 2008. - 237с.

Госс, В.С., Семенюк, Э.П., Урсул, А.Д. Категории современной науки: Становление и развитие. - М.: Мысль, 2011. - 268с.

Планирование, организация и управление транспортным строительством / А.М. Коротеев, Т.А. Беляев и др.//Под ред. А.М.Коротеева. - М.: Транспорт, 2012. - 286с.

Сборник одного автора. Например:

Методологические проблемы современной науки // Сост. А.Т. Москаленко. - М.: Политиздат, 2012. - 295с.

Сборник с коллективным автором. Например:

Непрерывное образование как педагогическая система: Сб. науч. тр. / Научно-исслед. НИИ высшего образования / Отв. ред. Н.Н. Нечаев. - М.: НИИВО, 2012. - 156с.

Материалы конференций, съездов. Например:

Проблемы вузовского учебника: Тез. докл. Третья всесоюз. науч. конф. - М.: МИСИ, 2008. - 156с.

Автореферат диссертации. Например:

Фролов, В.В. Отечественное медицинское книгоиздание. Развитие издательского репертуара, 1917-1995: Автореф. дис. канд. филол. наук. - М., 1995. - 21с.

Статья из газеты и журнала. Например:

Райцын, Н.Г. В окопах торговых войн // Деловой мир.- 2013.-7 окт. Егорова-Гантман Е., Минтусов И. Портрет делового человека // Проблемы теории и практики управления.- 2012.- № 6.-С.14-15.

Статья из продолжающегося издания. Например:

Сафронов, Г.П. Итоги, задачи и перспективы развития книжной торговли // Кн. торговля. Опыт, пробл., исслед. - 2011.- Вып.8.-С.3-17.

Статья из ежегодника. Например:

Народное образование и культура // СССР в цифрах в 1985 г. - М., 1986. -С.241-255

Статья из энциклопедии и словаря. Например:

Бирюков, Б.В., Гастев, Ю.А., Геллер, Е.С. Моделирование // БСЭ. - 3-е изд. - М., 1974. - Т.16. - С.393-395. Диссертация // Советский энциклопедический словарь. - М., 1985.- С.396.

Ссылки на электронные ресурсы. Например:

Бахтин, М.М. Творчество Франсуа Рабле и народная культура средневековья и Ренессанса. - 2-е изд. - М.: Худож. лит., 1990. - 543 с. [Электронный ресурс]. URL: [http://www.philosophy.ru/library/bahtin/rable.html#\\_ftn1](http://www.philosophy.ru/library/bahtin/rable.html#_ftn1) (дата обращения: 05.05.2019).

Борхес, Х.Л. Страшный сон // Письмена Бога: сборник. - М.: Республика, 1992. - 510 с. [Электронный ресурс]. URL: <http://www/nashol.com/2014012375444/analiz-> (дата обращения: 20.05.2019).

Белоус, Н.А. Прагматическая реализация коммуникативных стратегий в конфликтном дискурсе // Мир лингвистики и коммуникации: электронный научный журнал. – 2006. – № 4 [Электронный ресурс]. URL: [http://www.tverlingua.by.ru/archive/005/5\\_3\\_1.htm](http://www.tverlingua.by.ru/archive/005/5_3_1.htm) (дата обращения: 15.05.2019).

Электронный адрес и дату обращения к документу приводят всегда. Дата обращения к документу – та дата, когда человек, составляющий ссылку, данный документ открывал, и этот документ был доступен.

Ссылки на монографии, учебники или учебные пособия одного или нескольких авторов:

1. Альбуханова-Славянская, К.А. Деятельность и психология личности. – М.: Наука, 2012. – 335с.

2. Блонский, П.П. Избранные психологические и педагогические произведения: В 2 т. – М.: Педагогика, 2009. – Т.2. – 399 с.

3. Гиницинский, В.И. Основы теоретической педагогики: учеб. пособие/ СПб.:Изд-во С.-Петербурга. ун-та, 2012. – 154 с.12

4. Социология. Основы общей теории: учеб./ Г.В. Осипов, Л.Н. Москвичев, А.В. Кабыща и др. Под ред. Г.В. Осипова, Л.Н. Москвичева. – М.: Аспект Пресс, 2009. – 461 с.

Ссылки на статьи из сборников и журналов:

Лях, В.И., Мейксон, Г.Б., Кофман, Л.Б. К проблеме формирования концепции физической культуры детей и молодежи // Физическая культура. – 2012. – № 1. – С. 5 – 10.

Олех, Л.Г. Типы культуры и образования // Образование в Сибири.– 2013.– № 1. – С. 3 –10.

Ссылки на статьи из иностранных журналов

Adorno, T.W. Theorie der Halbbildung // der Soziologischt Schriften. Bd.1. – Frankfurt, 1979. – S. 93 – 161.

Ссылки на иностранную литературу:

Druker, P. People and Performance: The Best of Peter Druker on Management. – N.Y., 1977. – 134 p.

Otto, V. Volksorganisches Denken. – Erster Teil. – Berlin: Lichterfelde, 1925. – 302 s.

Ссылки на диссертации, авторефераты диссертаций:

Ждан, А.Н. История психологии как становление ее предмета: Дис. ... в виде науч. докл. д-ра психол. наук. – М., 2004. – 69 с.

Певзнер, М.Н. Реформаторское движение в педагогике Западной Европы конца XIX – начала XX века: Дис. ... д-ра пед. наук. – М., 2007. – 460 с.

Ховрина, Л.Н. Гуманизация в военном образовании дореволюционной России в период с 1700 по 1917 гг.: Автореф. ... дис. д-ра пед. наук. – М., 2006. – 44 с.

Ссылки на депонированные работы

Котряков, Н. В. Теория и практика подготовки учителя единой трудовой школы 1 ступени к трудовому обучению и воспитанию учащихся // Рукопись деп. ВОЦНИ «Школа и педагогика МП и АПН СССР» 27.10.86, № 265-86. – 26с.

Ссылки на препринты

Смирнова, М.А. Применение экспертных систем для оценки уровня педагогической подготовки будущего учителя. Препринт – 84-4. СПб.: СПбГУПМ, 2007. – 21с.

Ссылки на архивные источники

Государственный архив Российской Федерации (ГАРФ), ф.9412, оп.1, д. 355, л. 28.

Государственный архив Челябинской области (ГАЧО), ф. П-2, оп. 1, д. 15.

Текущий архив Управления народного образования Свердловской области, ф.12, оп. 1, д. 6, л. 17.

## Приложение 3

### Список использованной литературы

1. Авраменко, И. М. Природопользование / И.М. Авраменко. - М.: Лань, 2003. - 128 с.
2. Акимов В. А., Владимиров В. А., Измалков В. И. Катастрофы и безопасность / МЧС России. М.: Деловой экспресс, 2006. – 392с.
3. Акимов В. А., Лесных В. В., Радаев Н. Н. Основы анализа и управления риском в природной и техногенной сферах: учеб, пособие для вузов. М.: Деловой экспресс, 2004. — 352 с.
4. Алымов В. Т., Тарасова Н. П. Техногенный риск: Анализ и оценка: учеб, пособие для вузов. М.: ИКЦ «Академкнига», 2005.
5. Анисимов, А. В. Прикладная экология и экономика природопользования / А.В. Анисимов. - М.: Феникс, 2007. - 320 с.
6. Арустамов, Э. А. Природопользование. Учеб. / Э.А. Арустамов. - М.: Дашков и Ко, 2000. - 284 с.
7. Астахов, А.С. Экономические и правовые основы природопользования / А.С. Астахов. - М.: МГГУ, 2002. - 527 с.
8. Блинов, Л. Н. Экологические основы природопользования / Л.Н. Блинов, И.Л. Перфилова, Л.В. Юмашева. - М.: Дрофа, 2004. - 958 с.
9. Блинов, Л. Н. Экологические основы природопользования. Практикум / Л.Н. Блинов, И.Л. Перфилова, Л.В. Юмашева. - М.: Дрофа, 2010. - 144 с.
10. Бобылев, С. Н. Экономика природопользования. Учеб. / С.Н. Бобылев. - М.: ИНФРА-М, 2014. - 382 с.
11. Гальперин, М. В. Экологические основы природопользования / М.В. Гальперин. - М.: Форум, 2009. - 256 с.
12. Геоэкологическое моделирование для целей управления природопользованием в условиях изменений природной среды и климата / П.М. Хомяков и др. - Москва: Наука, 2002. - 400 с
13. Григорьева, И. Ю. Основы природопользования / И.Ю. Григорьева. - М.:

ИНФРА-М, 2013. - 336 с.

14. Дрогомирецкий, И. И. Экономика природопользования. Краткий курс лекций / И.И. Дрогомирецкий, Е.Л. Кантор, Г.А. Маховикова. - М.: Юрайт, 2014. - 224 с.
15. Егоренков, Л. И. Статистика природопользования. Учеб. пособие / Л.И. Егоренков. - М.: Форум, Инфра-М, 2015. - 176 с
16. Емельянов, А. Г. Основы природопользования / А.Г. Емельянов. - М.: Мир, 2012. - 256 с.
17. Каракеян, В. И. Экономика природопользования / В.И. Каракеян. - М.: Юрайт, 2010. - 576 с.
18. Каракеян, В. И. Экономика природопользования. Учеб. для бакалавров / В.И. Каракеян. - Москва: Огни, 2014. - 575 с.
19. Колесников, С. И. Экологические основы природопользования / С.И. Колесников. - М.: Дашков и Ко, АкадемЦентр, 2012. - 304 с.
20. Комарова, Н. Г. Геоэкология и природопользование / Н.Г. Комарова. - М.: Academia, 2007. - 192 с.
21. Комарова, Н. Г. Геоэкология и природопользование / Н.Г. Комарова. - Москва: СИНТЕГ, 2010. - 256 с.
22. Константинов, В. М. Экологические основы природопользования / В.М. Константинов, Ю.Б. Челидзе. - М.: Академия, 2011. - 240 с.
23. Лукьянчиков, Н. Н. Экономика и организация природопользования / Н.Н. Лукьянчиков, И.М. Потравный. - М.: Юнити-Дана, 2010. - 688 с.
24. Магарил, Е.Р. Основы рационального природопользования: Учеб.пособие / Е.Р. Магарил, В.Н. Локетт. - М.: Книжный дом Университет, 2008. - 460 с.
25. Москаленко, А. П. Экономика природопользования и охраны окружающей среды / А.П. Москаленко. - М.: МарТ, 2003. - 224 с.
26. Основы природопользования / А.Е. Воробьев и др. - М.: Феникс, 2007. - 544 с.
27. Протасов, В. Ф. Экологические основы природопользования / В.Ф. Протасов. - М.: Альфа-М, Инфра-М, 2010. - 304 с.

28. Протасов, В. Ф. Экономика природопользования / В.Ф. Протасов. - М.: КУРС, Инфра-М, 2012. - 304 с
29. Пьядичев, Э. В. Охрана окружающей среды и основы природопользования. Учеб. пособие Э.В. Пьядичев, Р.В. Шкрабак, В.С. Шкрабак. - Москва: Мир, 2015. - 224 с.
30. Региональное природопользование / ред. П.Я. Бакланов. - М.: Логос, 2003. - 160 с.
31. Реймерс, Н. Ф. Природопользование / Н.Ф. Реймерс. - Москва: Высшая школа, 1990. - 638 с
32. Скуратов, Н. С. Природопользование. 100 экзаменационных ответов / Н.С. Скуратов, И.В. Гурина. - М.: Издательский центр «МарТ», Феникс, 2010. - 224 с.
33. Сладкопевцев, С. А. Землеведение и природопользование / С.А. Сладкопевцев. - М.: Высшая школа, 2005. - 360 с.
34. Трушина, Т.П. Экологические основы природопользования / Т.П. Трушина. - М.: Ростов н/Д: Феникс, 2001. - 384 с.
35. Хаустов, А. П. Управление природопользованием / А.П. Хаустов, М.М. Редина. - М.: Высшая школа, 2005. - 336 с.
36. Хван, Т. А. Экология. Основы рационального природопользования / Т.А. Хван, М.В. Шинкина. - М.: Юрайт, 2011. - 320 с.
37. Хван, Т. А. Экология. Основы рационального природопользования. Учеб. пособие / Т.А. Хван, М.В. Шинкина. - Москва: Мир, 2015. - 320 с.
38. Шалмина, Г. Г. Прикладное прогнозирование экономики рационально-сбалансированного природопользования / Г.Г. Шалмина. - Москва: Высшая школа, 2015. - 282 с.
39. Экология и экономика природопользования: моногр. - М.: Юнити-Дана, 2006. - 592 с.. Экономика природопользования / Под редакцией К.В. Папенова. - М.: ТЕИС, ТК Велби, 2010. - 928 с.
40. Экономика природопользования и ресурсосбережения / А.П. Москаленко и др. - Москва: Наука, 2014. - 480 с.

## Приложение 4

Введение (с новой страницы)

Раздел 1 Физико-географическая характеристика МУП «ЖКХ города Туапсе» (с новой страницы)

1.1 Общие сведения о МУП «ЖУХ города Туапсе»

Далее текст отчета.....

1.2 Схема системы водоотведения и характеристика сточных вод МУП «ЖУХ города Туапсе»

Далее текст отчета.....

Раздел 2 Технология производства и оценка воздействия на окружающую среду (с новой страницы)

2.1 Методика отбора и очистки сточных вод на предприятии

Далее текст отчета.....

2.2 Результаты анализа очистки хозяйственно-бытовых стоков

Раздел 3 Совершенствование очистки сточных вод на очистных сооружениях МУП «ЖУХ города Туапсе» (с новой страницы)

Заключение (с новой страницы)

Список использованной литературы (с новой страницы)

## Приложение 5

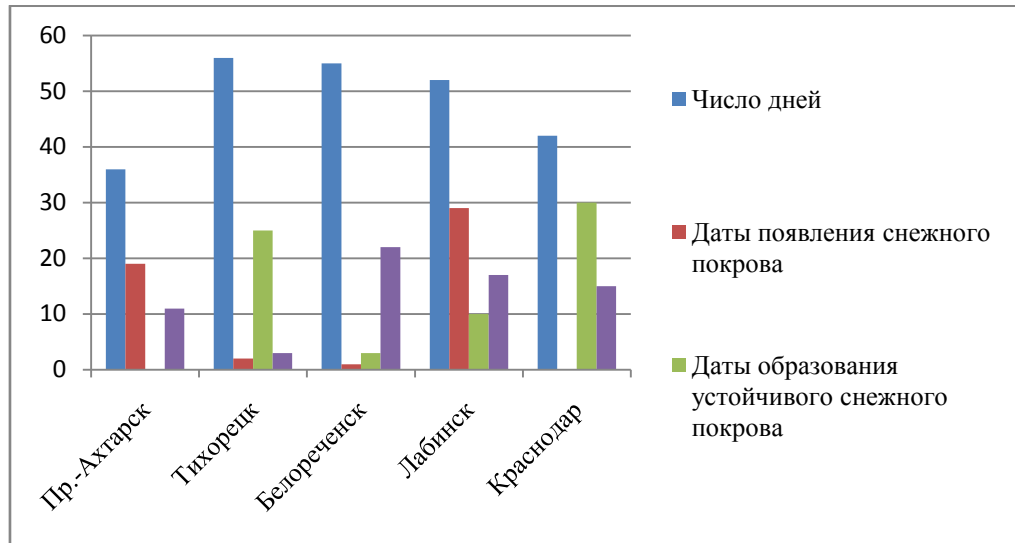


Рисунок 2.1 — Число дней со снежным покровом

Далее следует текст отчета...

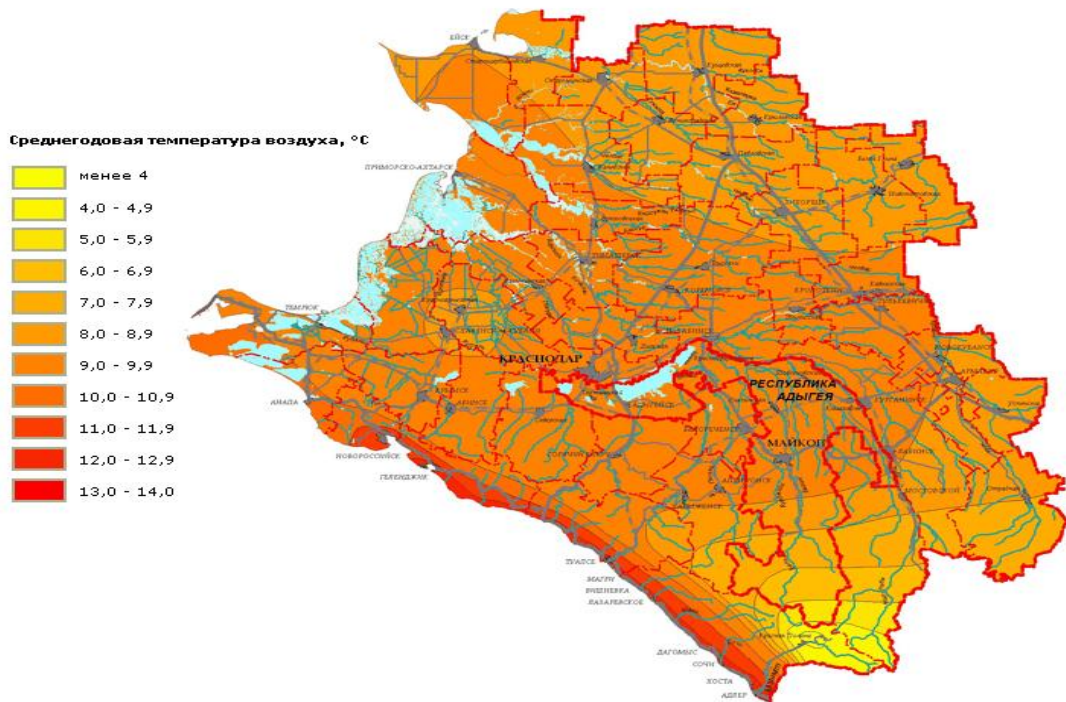


Рисунок 1 — Распределение температур в Краснодарском крае [2, с. 45]

Далее следует текст отчета...



## Приложение 6

Таблица 1 — Среднее число дней с пыльной бурей [2, с. 45]

Станция	I	II	III	IV	V	VI	VII	VIII	IX	X	XI	XII	Год
Новоаннинский	0,2	-	-	-	1,0	0,7	0,9	0,7	1,0	0,3	0,4	-	5,2
Эльтон	-	-	0	1,4	2,6	2,8	3,6	3,6	2,6	1,1	0,2	-	18,0
Волгоград	-	-	-	0,6	0,7	0,5	0,6	0,6	0,2	-	-	-	3,2
Котельниково	0,1	0,5	0,2	1,2	1,6	1,2	2,1	2,9	2,0	0,8	0,1	-	12,0
Ростов-на-Дону	-	0,3	0,5	1,0	0,8	0,9	1,1	1,0	1,0	0,1	0,1	-	6,8
Астрахань	0	0,2	0,2	1,6	1,0	0,6	0,7	1,1	1,1	0,3	0	0	6,9
Элиста	0	0,2	1,5	1,3	1,7	1,1	1,4	1,6	1,2	0,2	0	-	9,4
Арзгир	0,2	0	0,5	1,3	1,6	1,7	1,7	2,2	1,4	0,8	0	-	11,0
Черкесск	-	0,3	0,5	1,0	0,7	0,6	0,6	0,7	0,2	0,2	0,1	-	4,9
Александров	0	-	0	1,4	5,0	5,8	6,4	4,6	4,0	1,5	0	-	28,0
Оренбург	-	-	-	0,3	1,0	1,4	1,5	1,1	0,7	0,1	0,1	0,1	6,3
Омск	-	-	-	0,4	2,8	2,5	1,3	0,8	1,0	0,2	-	-	9,0
Карасук	-	-	-	0,5	3,1	2,9	1,5	1,8	1,4	0,4	0	-	11,0
Рубцовск	0,1	0	-	1,2	4,5	3,5	2,6	2,6	2,2	1,2	0,1	0,1	18,0
Алейская	0,2	-	0	1,1	3,6	4,2	3,2	2,9	2,4	1,4	0,4	0,3	19,0
Ключи	-	-	-	0,8	3,6	3,1	2,1	1,3	1,4	1,2	0,2	0	13,0
Хакасская ГМО	0,1	0,2	0,4	2,7	4,1	1,7	0,8	0,6	0,3	0,7	0,6	0,1	12,0

Далее текст отчета

Таблица 2.1 — Даты образования устойчивого снежного покрова различной обеспеченности, 1965-2005 г.

Станция	Средняя дата	Обеспеченность образования в указанные даты и более ранние (%)							Самая ранняя
		95	90	75	50	25	10	5	
Старо-Минская	29.12	10.2	1.2	14.1	27.12	14.12	5.12	2.12	28.11
Кушевская	02.01	12.2	51	26.12	6.1	10.12	6.12	3.12	25. .11
Белореченск	03.01	19.1	5.2	13.1	8.1	17.12	9.12	22.11	30.11
Тихорецк	25.12	30.1	24.1	8.1	28.12	24.12	10.12	30.11	22.11
Кореновск	3.1	16.1	10.1	30.12	17.12	14.12	6.12	23.11	25.11
Усть-Лабинск	27.12	18.1	12.1	7.1	30.12	18.12	5.12	28.11	29.11
Краснодар	30.12	18.1	16.1	8.1	2.1	21 .12	9.12	31.12	29.11
Армавир	28.12	1.2	14.1	3.1	31.12	21.12	12.12	2.12	25.11

Далее текст отчета

Приложение 7

Министерство науки и высшего образования Российской Федерации  
Федеральное государственное бюджетное образовательное учреждение

высшего образования

Российский государственный гидрометеорологический университет

(Филиал в г. Туапсе)

Кафедра Метеорологии, экологии и экономического обеспечения деятельности предприятий природопользования

**ДНЕВНИК**

**ПРЕДДИПЛОМНОЙ ПРАКТИКИ**

Студента 4 курса 117 ЭП группы

---

(фамилия, имя, отчество)

Место практики \_\_\_\_\_

Руководитель практики от кафедры \_\_\_\_\_  
(должность, фамилия, имя, отчество)

Руководитель практики от предприятия \_\_\_\_\_  
(должность, фамилия, имя, отчество)

ПОДПИСЬ

ПЕЧАТЬ

Туапсе

2020 г.

**I. Рабочий график (план) проведения практики  
с 21 .11.20 по 04.12. 20**

№ п/п	Наименование работ	План		Фактически выполнено	
		Начало и конец	Продолжительность в днях	Начало и конец	Продолжительность в днях
1	2	3	4	5	6
1	Ознакомления с основными направлениями деятельности предприятия по месту его нахождения				
2					
3					
4					
5					
6	Аттестация по итогам практики	04.12.20	1	04.12.20	1
	Итого				

Подпись студента

Подпись руководителя практики от профильной организации

Подпись руководителя практики от филиала РГГМУ

### **VIII. Производственная работа**

Рабочее место, должность: \_\_\_\_\_

Дата	Характер выполненных работ	Оценка выполненной работы, замечания руководителя практики
1	2	3

Подпись студента

Подпись руководителя практики от предприятия

**VIII. Содержание производственных совещаний, на которых присутствовали студенты-практиканты**

Дата	Содержание совещаний	Ф.И.О. руководителя совещания
1	2	3

Подпись студента

**IV. Помощь производству: научно-исследовательская работа студентов в период практики**

Дата	Содержание выполненных работ	Замечания руководителя практики от предприятия о работе студента
1	2	3

Подпись руководителя по НИР

**V. Содержание практических занятий со студентами на производстве, работа студентов по изучению новейших достижений науки, техники, передовых методов работы на предприятии**

Дата	Содержание занятий и выполненных работ	Замечания руководителя практики от предприятия о работе студента
1	2	3

Подпись студента

Подпись руководителя практики от предприятия

## VI. Перечень литературы, изученной студентом по направлению подготовки

№ п/п	Наименование литературы	По каким вопросам
1	2	3

Подпись студента



**VII. Индивидуальные задания к программе практики  
/выдается руководителем преддипломной практики от кафедры/**

Ф.И.О. студента

Группа

Направление подготовки 05.03.06 «Экология и природопользование»

Место прохождения практики

1) Изучить:

---

---

---

2) Описать:

---

---

---

3) Провести анализ:

---

---

---

---

4) Собрать: рабочие материалы для написания выпускной квалификационной работы.

Подпись студента

Подпись руководителя от филиала РГГМУ

Подпись руководителя от предприятия

## **VIII. Выводы и предложения студента о практике**

Подпись студента-практиканта:

Замечания руководителей практики:

От предприятия:

Подпись

От кафедры:

Подпись:

## IX. Обеспечение безопасных условий прохождения практики:

- 1) Инструктаж по ознакомлению с требованиями охраны труда, техники безопасности, пожарной безопасности – пройден.

Подпись студента

- 2) С правилами внутреннего трудового распорядка ознакомлен

Подпись студента

Трудовая дисциплина студента в период практики (нужное подчеркнуть):

- Нарушалась
- Не нарушалась

Дата	Вид поощрения (взыскания) в развернутом виде
1	2

правила внутреннего трудового распорядка не нарушались;  
требования охраны труда и пожарной безопасности соблюдались.

Замечания руководителей практики:

От предприятия:

Подпись

От кафедры:

Подпись:

## **Х. Характеристика-отзыв /оценка работы студента за практику**

Подпись руководителя практики от предприятия:

Место печати предприятия

## АТТЕСТАЦИОННЫЙ ЛИСТ

ФИО \_\_\_\_\_

Студент \_\_\_\_ курса группы \_\_\_\_\_ по направлению подготовки 05.03.06 «Экология и природопользование»

Успешно прошел (ла) преддипломную практику в объеме 108 часов с «\_\_» \_\_\_\_\_ 20\_\_ г. по «\_\_» \_\_\_\_\_ 20\_\_ г.

в организации \_\_\_\_\_

### Сформированность компетенций

Сформированность общекультурных и профессиональных компетенций	Да, нет
<p><b>ОК-7</b> - способностью к самоорганизации и самообразованию;</p> <p><b>ОПК-9</b> - способностью решать стандартные задачи профессиональной деятельности на основе информационной и библиографической культуры с применением информационно-коммуникационных технологий и с учетом основных требований информационной безопасности;</p> <p><b>ПК-1</b> - способностью осуществлять разработку и применение технологий рационального природопользования и охраны окружающей среды, осуществлять прогноз техногенного воздействия, знать нормативные правовые акты, регулирующие правоотношения ресурсопользования в заповедном деле и уметь применять их на практике</p> <p><b>ПК-2</b> - владением методами отбора проб и проведения химико-аналитического анализа вредных выбросов в окружающую среду, геохимических исследований, обработки, анализа и синтеза производственной, полевой и лабораторной экологической информации, методами составления экологических и техногенных карт, сбора, обработки, систематизации, анализа информации, формирования баз данных загрязнения окружающей среды, методами оценки воздействия на окружающую среду, выявлять источники, виды и масштабы техногенного воздействия</p> <p><b>ПК-4</b> - способностью прогнозировать техногенные катастрофы и их последствия, планировать мероприятия по профилактике и ликвидации последствий экологических катастроф, принимать профилактические меры для снижения уровня опасностей различного вида и их последствий</p> <p><b>ПК-7</b> - владением знаниями о правовых основах природопользования и охраны окружающей среды, способностью критически анализировать достоверную информацию различных отраслей экономики в области экологии и природопользования</p> <p><b>ПК-20</b> - способностью излагать и критически анализировать базовую информацию в области экологии и природопользования.</p>	

Подпись руководителя практики  
от организации (базы практики)

\_\_\_\_\_  
(ФИО, должность, подпись)  
(МП)

**Критерии оценки работы студентов в период производственной (преддипломной) практики**

Критерии оценки работы студентов в период производственной (преддипломной) практики	Качественная характеристика
1. Полнота выполнения программы практики	Программа практики выполнена в полном объеме, в соответствии с методическими рекомендациями
2. Отношение к практике (ответственность, самостоятельность, дисциплинированность, организованность)	Проявил (а) себя как ответственный, исполнительный и дисциплинированный работник
3. Качество отчетной документации	Все документы по практике оформлены в соответствии с требованиями
4. Своевременность предоставления отчетности по итогам практики	Отчетность по итогам практики предоставлена в установленные сроки

По итогам практики студент составляет и защищает отчет. Защита отчета проводится в форме собеседования с научным руководителем практики от кафедры. Защита отчета может быть представлена в виде компьютерной презентации.

Аттестация по итогам практики осуществляется на основе оценки решения обучающимся задач практики, отзыва руководителей практики об уровне его знаний и квалификации. По результатам аттестации выставляется дифференцированная оценка.

Формы промежуточного контроля – зачет с оценкой

Работа выполнена на оценку \_\_\_\_\_

Подпись руководителя практики от кафедры

\_\_\_\_\_  
(ФИО, должность, подпись)

Дата «\_\_» \_\_\_\_\_ 20\_\_ г

Министерство науки и высшего образования Российской Федерации  
 Филиал федерального государственного бюджетного образовательного учреждения  
 высшего образования  
 «Российский государственный гидрометеорологический университет»  
 в г. Туапсе  
 Кафедра «Метеорологии, экологии и экономического обеспечения предприятий  
 природопользования»

**СОВМЕСТНЫЙ РАБОЧИЙ ГРАФИК (ПЛАН) ПРОВЕДЕНИЯ  
 ПРЕДИПЛОМНОЙ ПРАКТИКИ**

Выдано студенту  
 Направление 05.03.06 «Экология и природопользование»  
 Профиль «Природопользование»  
 Курс  
 Группа  
 Форма обучения  
 База практики

№ п/п	Разделы (этапы) практики	План	
		Начало и конец	Продолжительность в днях
1	Изучение структуры производства и основных технологических процессов, причин и последствий негативного воздействия на окружающую среду.		
2	Ознакомление с природоохранной документацией и статотчетностью (в соответствии с темой ВКР), организацией производственного экологического контроля.		
3	Анализ динамики воздействия предприятия на окружающую среду и разработка природоохранных мероприятий, в том числе по экономии энергии и ресурсов.		
4	Эколого-экономический анализ средозащитных технологий и оборудования, эффективность, проводимых на предприятии мер по охране окружающей среды, методов и средств защиты окружающей среды на предприятии.		
5	Обработка табличного и графического материала и другой полученной информации		
6	Выполнение индивидуального задания (по теме преддипломной работы)		
7	Аналитический обзор полученной информации, обобщение и выводы.		
8	Написание и оформление отчета		
9	Аттестация по итогам практики	04.12.2020	1
	Итого		12

СОГЛАСОВАНО:

Заведующий кафедрой \_\_\_\_\_ / \_\_\_\_\_ /  
 (подпись) (И.О.Ф.)

Руководитель практики от филиала \_\_\_\_\_ / \_\_\_\_\_ /  
 (подпись) (И.О.Ф.)

Руководитель практики от профильной организации \_\_\_\_\_ / \_\_\_\_\_ /  
 (подпись) (И.О.Ф.)