

Министерство науки и высшего образования Российской Федерации  
федеральное государственное бюджетное образовательное учреждение  
высшего образования  
РОССИЙСКИЙ ГОСУДАРСТВЕННЫЙ ГИДРОМЕТЕОРОЛОГИЧЕСКИЙ  
УНИВЕРСИТЕТ  
филиал ФГБОУ ВО «РГГМУ» в г. Туапсе

Кафедра «Метеорологии, экологии и экономического обеспечения деятельности  
предприятий природопользования»

**ЗАДАНИЕ И МЕТОДИЧЕСКИЕ РЕКОМЕНДАЦИИ ПО УЧЕБНОЙ ПРАКТИКЕ ПО  
ПОЛУЧЕНИЮ ПЕРВИЧНЫХ ПРОФЕССИОНАЛЬНЫХ УМЕНИЙ И НАВЫКОВ, В  
ТОМ ЧИСЛЕ ПЕРВИЧНЫХ УМЕНИЙ И НАВЫКОВ НАУЧНО-  
ИССЛЕДОВАТЕЛЬСКОЙ ДЕЯТЕЛЬНОСТИ (ПОЧВОВЕДЕНИЕ И  
ЛАНДШАФТОВЕДЕНИЕ) ДЛЯ СТУДЕНТОВ ОЧНОЙ И ЗАОЧНОЙ ФОРМ  
ОБУЧЕНИЯ**

Основная профессиональная образовательная программа  
высшего образования программы бакалавриата по направлению подготовки

**05.03.06 «Экология и природопользование»**

Направленность (профиль):  
**Природопользование**

Квалификация:  
**Бакалавр**

Форма обучения  
**Очная/заочная**

**Год поступления 2019**

Авторы-разработчики:  
Цай С.Н.  
Щербакова Д.Л.

Туапсе 2020

## 1. ЦЕЛИ УЧЕБНОЙ ПРАКТИКИ

Цель практики:

- развитие общекультурных и профессиональных компетенций;
- закрепление и углубление теоретических знаний, полученных при изучении теоретического курса «Ландшафтоведение» и «Почвоведение и экология почв»;
- освоение методики полевых почвенных исследований, а также расширение общего географического кругозора;
- ознакомление с закономерностями и особенностями ландшафтной организации территории;
- обучение студентов анализу взаимодействия природных компонентов как части природных комплексов.

## 2. ЗАДАЧИ УЧЕБНОЙ ПРАКТИКИ

- освоить методики проведения полевых исследований, обработки и интерпретации полученных материалов;
- научить закладывать почвенный разрез и составлять описание морфологического строения почвенного профиля;
- выявить взаимосвязь эволюции формирования качественных показателей почв и природных факторов в процессе почвообразования;
- на основе материалов практики составить почвенно-геоморфологический профиль выбранного участка;
- познакомить студентов с объектами ландшафтных исследований – природными и территориальными комплексами разного ранга и показать приемы выявления, изучения и описания ПТК в полевых условиях;
- дать представления об основных особенностях функционирования и динамики ПТК и показать роль антропогенного фактора в эволюции ландшафтов;
- на основе материалов практики дать представление об основах устойчивого развития территории, экологической культуре и обучить первичным приемам по организации экологических туристических маршрутов;
- освоить навыки пользования полевым снаряжением, приборами и инструментами.

## 3. МЕСТО УЧЕБНОЙ ПРАКТИКИ В СТРУКТУРЕ ОПОП ВО

Учебная практика по получению первичных профессиональных умений и навыков, в том числе первичных умений и навыков научно-исследовательской деятельности (Почвоведение и ландшафтоведение) входит в блок «Практики» образовательной профессиональной программы бакалавриата. Практика направлена на закрепление и углубление теоретических знаний студентов, полученных при обучении, и является практическим приложением к дисциплинам базовой части.

Учебная практика по получению первичных профессиональных умений и навыков, в том числе первичных умений и навыков научно-исследовательской деятельности (Почвоведение и ландшафтоведение) базируется на знаниях, полученных при изучении дисциплин «География», «Геология», «Ландшафтоведение», «Почвоведение и экология почв».

**При выходе на практику обучающиеся должны обладать знаниями:**

- об основных почвообразующих факторах исследуемого района;
- о зональных типах почв изучаемого района;
- о морфологических особенностях почвенных горизонтов;
- о классификации природных и антропогенных ландшафтов;
- о хозяйственном использовании изучаемой территории;

- о роли антропогенного фактора в изменении природных комплексов.

#### **4. ВИД УЧЕБНОЙ ПРАКТИКИ, СПОСОБЫ И ФОРМЫ ЕЕ ПРОВЕДЕНИЯ**

**Учебная практика по получению первичных профессиональных умений и навыков, в том числе первичных умений и навыков научно-исследовательской деятельности (Почвоведение и ландшафтоведение)** проводится стационарным способом, выездным способом. Форма проведения практики – дискретно по видам практики – путем выделения в календарном учебном графике непрерывного периода учебного времени для проведения каждого вида практики

#### **5. ОБЪЕМ ПРАКТИКИ В ЗАЧЕТНЫХ ЕДИНИЦАХ И ЕЕ ПРОДОЛЖИТЕЛЬНОСТЬ В НЕДЕЛЯХ И АКАДЕМИЧЕСКИХ ЧАСАХ**

**Очная форма обучения.** Объем учебной практики по получению первичных профессиональных умений и навыков, в том числе первичных умений и навыков научно-исследовательской деятельности (Почвоведение и ландшафтоведение) – 6 зачетных единиц, 216 часов. Согласно календарному учебному графику учебная практика по получению первичных профессиональных умений и навыков, в том числе первичных умений и навыков научно-исследовательской деятельности (Почвоведение и ландшафтоведение) проводится в 4-ом учебном семестре в течение 4 недель (24 дня).

**Заочная форма обучения.** Объем учебной практики по получению первичных профессиональных умений и навыков, в том числе первичных умений и навыков научно-исследовательской деятельности (Почвоведение и ландшафтоведение) - 6 зачетных единиц, 216 часов. Согласно календарному учебному графику учебная по получению первичных профессиональных умений и навыков, в том числе первичных умений и навыков научно-исследовательской деятельности (Почвоведение и ландшафтоведение) проводится на 2 курсе в течение 4 недель (24 дня).

#### **6. ПЕРЕЧЕНЬ ПЛАНИРУЕМЫХ РЕЗУЛЬТАТОВ ОБУЧЕНИЯ ПРИ ПРОХОЖДЕНИИ ПРАКТИКИ, СООТНЕСЕННЫХ С ПЛАНИРУЕМЫМИ РЕЗУЛЬТАТАМИ ОСВОЕНИЯ ОБРАЗОВАТЕЛЬНОЙ ПРОГРАММЫ**

В результате прохождения данной практики обучающийся должен приобрести следующие **практические навыки и умения:**

**знать:**

- методы физико-географических исследований;
- методику проведения полевых почвенных исследований;
- условия почвообразования и специфику почвообразовательных процессов на исследуемой территории;
- морфометрические признаки генетических горизонтов;
- строение профилей различных генетических почвенных типов;
- почвообразовательные процессы и природные условия, формирующие зональные, азональные и интразональные типы почв;
- методику проведения полевых ландшафтных исследований;
- классификацию природных комплексов;
- принципы выделения ПТК разного таксономического ранга;
- особенности функционирования и динамики ПТК;
- роль антропогенного фактора в изменении ПТК;

**уметь:**

- вести индивидуальный полевой дневник;
- применять полевые методы исследования и проводить визуальные наблюдения;
- проводить почвенное обследование и интерпретировать его результаты;
- выполнять полевое описание почвы;
- отбирать почвенный материал и проводить его лабораторный анализ;

**владеть:**

- методами работы с традиционными и современными приборами и материалами;
- способами обработки информации, полученной во время полевых исследований;
- методикой графического оформления материалов полевых исследований.

В результате прохождения данной практики студент формирует следующие **общефессиональные и профессиональные компетенции:**

**ОПК-3** - владение профессионально профилированными знаниями и практическими навыками в общей геологии, теоретической и практической географии, общего почвоведения и использовать их в области экологии и природопользования

**ОПК-5** - владение знаниями основ учения об атмосфере, гидросфере, биосфере и ландшафтоведении

**ПК-14** - владение знаниями об основах землеведения, климатологии, гидрологии, ландшафтоведения, социально-экономической географии и картографии

**ПК-16** - владение знаниями в области общего ресурсоведения, регионального природопользования, картографии.

## 7. СТРУКТУРА И СОДЕРЖАНИЕ УЧЕБНОЙ ПРАКТИКИ

Учебная практика по получению первичных профессиональных умений и навыков, в том числе первичных умений и навыков научно-исследовательской деятельности (Почвоведение и ландшафтоведение) проводится на базе филиала РГГМУ в г. Туапсе, учебной аналитической химической лаборатории экологического мониторинга окружающей среды, электронной библиотеки, имеет ознакомительный характер и ориентирована на первичную профессионально-практическую подготовку студентов.

Практика направлена на закрепление и углубление теоретических знаний студентов, полученных при обучении, и является практическим приложением к дисциплинам базовой части блока Б1.

### ОЧНАЯ ФОРМА ОБУЧЕНИЯ

**Объем практики в зачетных единицах и ее продолжительности в неделях либо в академических или астрономических часах  
ОПК-3, ОПК-5, ПК-14, ПК-16**

№ п/п	Разделы (этапы) практики	Виды учебной деятельности на практике, включая самостоятельную работу студентов и трудоемкость (в часах)				Формы текущего контроля
		часы	дни	СРС	Итого	
<b>4 СЕМЕСТР</b>						
	<b>Подготовительный этап</b>					
1	Предмет, задачи практики по получению первичных профессиональных умений и навыков (Почвоведение и ландшафтоведение), техника безопасности	<b>4</b>	<b>1</b>	<b>5</b>	<b>9</b>	
2	Работа в библиотеке и электронной	<b>12</b>	<b>2</b>	<b>6</b>	<b>18</b>	

	библиотеке филиала по поиску и подбору необходимой информации и литературы. Сбор информации по литературным и картографическим источникам о месте прохождения практики и хозяйственном использовании территории.					
3	Знакомство с методами полевых ландшафтных исследований; с методикой изучения почв в полевых условиях.	12	3	15	27	
<b>Полевые исследования</b>						
4	Полевые наблюдения и сбор материала по почвоведению	18	6	36	54	
5	Полевые наблюдения и сбор материала по ландшафтоведению	18	6	36	54	
<b>Камеральная работа</b>						
6	Обработка материалов по результатам полевых исследований.	16	5	29	45	
<b>Заключительный этап</b>						
7	Защита отчета по учебной практике в виде презентации. Аттестация по итогам практики	4	1	5	9	Зачет с оценкой
<b>Итого:</b>		<b>84</b>	<b>24</b>	<b>132</b>	<b>216</b>	

### ЗАОЧНАЯ ФОРМА ОБУЧЕНИЯ

**Объем практики в зачетных единицах и ее продолжительности в неделях либо в академических или астрономических часах  
ОПК-3, ОПК-5, ПК-14, ПК-16**

№ п/п	Разделы (этапы) практики	Виды учебной деятельности на практике, включая самостоятельную работу студентов и трудоемкость (в часах)				Формы текущего контроля
		часы	период	СРС	Итого	
<b>2 КУРС</b>						
<b>Подготовительный этап</b>						
1	1. Предмет, задачи практики по получению первичных профессиональных умений и навыков (Почвоведение и ландшафтоведение), техника безопасности 2. Работа в библиотеке и электронной библиотеке филиала по поиску и подбору необходимой информации и литературы. – перечень факторов почвообразования (материнская порода, рельеф местности, климат, растительный и животный мир; – изучение методики морфологического описания почв; – изучение основных методов ландшафтных исследований;	2	Осенняя сессия	52	54	

	<ul style="list-style-type: none"> <li>– изучение методики отбора почвенных образцов для анализов.</li> <li>3. Сбор информации по литературным и картографическим источникам о месте прохождения практики и хозяйственном использовании территории.</li> <li>4. Изучение разнообразия почв характерных ландшафтов исследуемой территории; условиях их формирования и описание их морфологическому, механическому и химическому составу.</li> </ul>					
<b>Экспериментальный этап</b>						
2	Обработка полученной информации, составление описания, анализ качественных показателей почв исследуемой территории: <ul style="list-style-type: none"> <li>– особенности формирования почв исследуемой территории;</li> <li>– рельеф местности и окраска почв;</li> <li>– высота и строение почвенного горизонта;</li> <li>– механический состав и структура почв;</li> <li>– обработка полученной информации по качественным показателям;</li> <li>– составление таблиц и рисунков</li> </ul>	-	Межсессионный период	63	63	
3	Выполнение индивидуального задания	-	Межсессионный период	45	45	
4	Подготовка и оформление отчета по учебной практике	-	Межсессионный период	45	45	
<b>Заключительный этап</b>						
5	Защита отчета по учебной практике Аттестация по итогам практики	-	Весенняя сессия	9	9	Зачет с оценкой
<b>Итого:</b>		<b>2</b>		<b>214</b>	<b>216</b>	

## **8. ФОРМЫ ОТЧЕТНОСТИ, ОБРАЗОВАТЕЛЬНЫЕ, НАУЧНО-ИССЛЕДОВАТЕЛЬСКИЕ ТЕХНОЛОГИИ, ИСПОЛЬЗУЕМЫЕ НА УЧЕБНОЙ ПРАКТИКЕ**

При работе в библиотеке и электронной библиотеке филиала по поиску и подбору необходимой информации и литературы студенту рекомендуется применение активных и интерактивных форм.

При обработке и анализе полученной практической информации рекомендуется применение основных таблиц, схем, диаграмм и рисунков.

### **Перечень документов:**

1. Дневник учебной практики;
2. Отчет об учебной практике;
3. Электронная версия отчета и дневника по учебной практике

По итогам практики студент составляет и защищает отчет. Защита отчета проводится в форме собеседования с научным руководителем практики от кафедры. Защита отчета может быть представлена в виде компьютерной презентации.

Аттестация по итогам практики производится в виде защиты обучающимся

выполненного задания и представления отчета, оформленного в соответствии с правилами и требованиями, установленными вузом, с учетом тестирования. Форма промежуточного контроля – зачет с оценкой.

## **9. УЧЕБНО-МЕТОДИЧЕСКОЕ ОБЕСПЕЧЕНИЕ САМОСТОЯТЕЛЬНОЙ РАБОТЫ СТУДЕНТОВ НА УЧЕБНОЙ ПРАКТИКЕ**

На учебной практике по получению первичных профессиональных умений и навыков, в том числе первичных умений и навыков научно-исследовательской деятельности (Почвоведение и ландшафтоведение) задачи поискового характера, определяется направление научно-исследовательской работы студентов.

Содержание отчета по учебной практике

**Введение** (1-2 страницы) - необходимо отразить актуальность, цель, задачи, объект, предмет и структуру отчета

**Раздел 1 Общие сведения о почвоведении** - необходимо описать:

1.1 Теоретические основы почвообразования, факторы почвообразования

1.2 Понятие почва, морфология почв, механический и химический состав почв

**Раздел 2 Общая характеристика ландшафтов и особенности общих показателей почв района исследования**

**Раздел 3 Индивидуальное задание студента**

**Заключение** (1-2 страницы) - необходимо в сжатой форме сформулировать основные выводы по каждому разделу

**Список использованной литературы**

**Приложения**

### **– Методические рекомендации по получению и обработке приобретенной информации**

Рассмотрим различные способы получения и обработки информации, а именно:

- эффективное чтение;
- эффективная обработка и систематизация данных;
- хранение полученной информации.

**1) Эффективное чтение.** Чтобы успешно работать с учебной и научной литературой, необходимо владеть определёнными учебными умениями и навыками. К ним относятся:

- умение накапливать информацию;
- умение творчески её перерабатывать;
- умение выдавать новую информацию;
- умение находить на всё это время.

Культура чтения – это понятие достаточно широкое, оно включает в себя регулярность чтения, виды чтения, умение работать с информационно-поисковыми системами и каталогами библиотек, рациональность чтения, умение вести различные виды записей.

**Цели чтения:**

- Информационно-поисковая – найти нужную информацию.
- Усваивающая – понять информацию и логику рассуждения.
- Аналитико-критическая – осмыслить текст, определить к нему своё отношение.
- Творческая – на основе осмысления информации дополнить и развить ее.

**Виды чтения:**

**а) Библиографическое чтение** – это просматривание карточек каталога, рекомендательных списков, сводных списков журнальных статей за год и др. Цель такого чтения – по библиографическим описаниям найти источники, которые могут быть полезны в дальнейшей работе.

**б) Просмотровое чтение**, как и библиографическое, используется для поиска

материалов, содержащих нужную информацию. Обычно к нему прибегают сразу после работы с каталогами и списками литературы, поскольку с их помощью читатель может только предположить, что в книге или в статье данного названия содержится интересующая его информация. Для окончательного решения вопроса он должен просмотреть отобранные материалы, отдельные их части (оглавление, аннотацию, введение, заключение), чтобы выяснить, действительно ли в них содержатся нужные сведения и насколько полно в каждом из источников они представлены. В результате такого просмотра устанавливается, какие из источников будут использованы в дальнейшей работе.

**в) Ознакомительное чтение** подразумевает сплошное, достаточно внимательное прочтение отобранных статей, книг, их глав, отдельных страниц. Целью ознакомительного чтения является знакомство с характером информации в целом. Оно позволяет уяснить, какие вопросы вынесены автором на рассмотрение, провести сортировку материала на существенный и несущественный, выделить моменты, заслуживающие особого внимания. После такого чтения источник или откладывается как не содержащий новой и нужной информации, или оставляется для изучения.

**г) Изучающее чтение** предполагает освоение материала, отобранного в ходе ознакомления со статьями, книгами. В ходе такого чтения реализуется установка на предельно полное понимание и усвоение материала.

**д) Аналитико-критическое и творческое чтение** – два вида чтения, близкие между собой. Первое из них предполагает направленный критический анализ информации; второе – поиск тех суждений, фактов, по которым студент делает выводы, формирует собственное мнение.

**е) Углубленное чтение** - предполагает глубокое усвоение прочитанного и часто сохранение информации в целях последующего обращения к ней. Основное качество квалифицированного профессионального чтения – гибкость, требующая умения управлять сменой своих установок и в зависимости от них переходить от одного вида чтения к другому.

**Рекомендации.** Во время ознакомительного чтения сортируйте информацию на существенную, особо значимую и второстепенную, на теоретическую и практическую, делайте пометки, условные обозначения, выписки отдельных мест текста, цитат на вкладных листах.

Полноценно извлекайте информацию, содержащуюся в научном тексте. Ведите собственные словари терминов по различным областям знаний, эпизодически просматривайте эти записи. Освоение понятий той или иной области знаний улучшит восприятие и понимание научного текста и повысит скорость чтения.

Проводите мысленную обработку полученной информации; сортируйте смысловые части по их значимости, группируйте по определённым признакам, выделяйте зависимости; соотносите извлечённую информацию с имеющимися знаниями; свёртывайте информацию путём обобщения.

Эффективность углубленного чтения повышается, если прочитанное зафиксировано не только в памяти, но и на бумаге. Кроме того, при записи прочитанного формируется навык свертывания информации. И наконец, чередование чтения и записывания уменьшает усталость, повышает работоспособность и производительность умственного труда.

**2) Эффективная обработка и систематизация полученной информации.** Информация, полученная путём чтения, предназначена для дальнейшего использования, поэтому её следует фиксировать: делать пометки, подчёркивания, разного вида записи (выписки, план, конспект, конспект - схемы и др.). Рассмотрим перечисленные виды записей более подробно.

**План** – это «скелет» текста, он компактно отражает последовательность изложения материала. План как форма записи обычно более подробно передаёт содержание частей текста, чем оглавление книги или подзаголовки статей.

Форма записи в виде плана чрезвычайно важна для восстановления в памяти



содержания прочитанного, для развития навыка чёткого формулирования мыслей, умения вести другие виды записей. Чтобы облегчить работу, самые важные места в книге отмечайте, используя для этого легко стирающийся карандаш или вкладные листки. Запись любых планов следует делать так, чтобы её легко можно было охватить одним взглядом.

**Выписки.** Выписать – значит списать какое-нибудь нужное, важное место из книги, журнала, сделать выборки (от слова «выбрать»). Вся сложность выписывания заключается как раз в умении найти и выбрать нужное из одного или нескольких текстов. Выписки особенно удобны, когда требуется собрать материал из разных источников.

Они могут служить подспорьем для более сложных видов записей, таких как тезисы, конспекты.

Выписки можно составлять в гибкой форме, которая облегчала бы их накопление, изменение, а также подбор по какому-либо признаку или принципу.

**Рекомендации.** Выписки следует делать после того, как текст прочитан целиком и понятен в целом.

Остерегайтесь обильного автоматического выписывания цитат взамен творческого освоения и анализа текста.

Выписывать можно дословно (цитатами) или свободно, когда мысли автора излагаются своими словами. Большие отрывки текста, которые трудно цитировать в полном объёме, старайтесь, предельно сократив формулировку и сконцентрировав содержание, записать своими словами.

Отчет по практике оформляется в соответствии с Методическими рекомендациями по организации выполнения и правилам оформления письменных работ студентов.

## **10. ПЕРЕЧЕНЬ ОСНОВНОЙ И ДОПОЛНИТЕЛЬНОЙ УЧЕБНОЙ ЛИТЕРАТУРЫ, НЕОБХОДИМОЙ ДЛЯ ПРОВЕДЕНИЯ УЧЕБНОЙ ПРАКТИКИ**

### **10.1. Перечень рекомендуемой литературы**

#### **Основная литература:**

1. Казеев, К.Ш. Почвоведение. Практикум: учеб. пособие для вузов / К.Ш. Казеев, С.А. Тищенко, С. И. Колесников. — М.: Издательство Юрайт, 2020. — 257 с. // ЭБС Юрайт [сайт]. — URL: <http://biblio-online.ru/bcode/450669>
2. Почвоведение: учеб. для академического бакалавриата / К. Ш. Казеев [и др.] ; ответственный редактор К. Ш. Казеев, С. И. Колесников. — 5-е изд., перераб. и доп. — Москва : Издательство Юрайт, 2019. — 427 с. // ЭБС Юрайт [сайт]. — URL: <http://biblio-online.ru/bcode/431909>
3. Ландшафтоведение: Учебник / Н.Ф. Ганжара, Б.А. Борисов, Р.Ф. Байбеков. - 2-е изд. - М.: НИЦ ИНФРА-М, 2013. - 240 с. [Электронный ресурс]. Режим доступа: <http://znanium.com/bookread2.php?book=368456>

#### **Дополнительная литература:**

1. Горбылева А.И. Почвоведение: учеб. пособие-2-е изд., перераб. – Минск: Новое знание; М.: ИНФРА-М, 2015. -400с.
2. Ганжара Н.Ф., Борисов Б.А. , Байбеков Р.Ф. Почвоведение: Практикум: учеб. пособие. – М.: ИНФРА-М, 2016. – 256с.
3. Колбовский Е.Ю. Ландшафтоведение: учеб. пособие для студ. высш. учеб. заведений. – М.: «Академия», 2006. - 480с.
4. Ландшафтоведение: учебное пособие / Смагина Т.А., Кутилин В.С. - Ростов-на-Дону: Издательство ЮФУ, 2015. - 134 с. [Электронный ресурс]. Режим доступа : <http://znanium.com/bookread2.php?book=550890>
5. Экология. Основы геоэкологии : учебник для академического бакалавриата / А. Г. Милютин, Н. К. Андросова, И. С. Калинин, А. К. Порцевский ; под ред. А. Г. Милютин. — М.: Издательство Юрайт, 2019. — 542 с. [Электронный ресурс]. Режим

доступа: [www.biblio-online.ru/book/81E5E097-35DF-4F13-9379-3C434AADAЕ93](http://www.biblio-online.ru/book/81E5E097-35DF-4F13-9379-3C434AADAЕ93)

6. Гудымович С.С. Учебные геологические практики: учеб. пособие для вузов / С.С. Гудымович, А.К. Полиенко. – 3-е изд. – М.: Издательство Юрайт, 2018. – 153 с. [Электронный ресурс]. Режим доступа: <https://biblio-online.ru/viewer/FAC41CE8-F032-4591-B619-B65494B7B223/uchebnye-geologicheskie-praktiki#page/1>

## **10.2. Перечень ресурсов информационно-телекоммуникационной сети «Интернет», необходимых для освоения дисциплины**

### **Интернет-ресурсы:**

1. Почвовед.РФ <http://почвовед.рф/>
2. Журнал «Почвоведение» <http://firstedu.ru/zhurnaly/pochvovedenie/>
3. Генеральный каталог российского Научного центра оперативного мониторинга Земли (НЦ ОМЗ) ([http://sun.ntsomz.ru/data\\_new/](http://sun.ntsomz.ru/data_new/))
4. Геопортал GoogleEarth (<http://www.googleearth.com>)
5. Геопортал Космоснимки (<http://www.kosmosnimki.ru>).
6. Информационная система BIODAT <http://www.biodat.ru/>
7. Всемирный фонд дикой природы <http://www.wwf.ru/>

### **Электронные фонды учебно -методической документации**

1. Электронно-библиотечная система РГГМУ - <http://elib.rshu.ru/>
2. Информация электронной библиотечной системы <http://znanium.com/>
3. Научная электронная библиотека <http://elibrary.ru>
4. Издательство ЮРАЙТ <https://biblio-online.ru/>

## **10.3. Перечень информационных технологий, используемых при осуществлении образовательного процесса по дисциплине (модулю), включая перечень программного обеспечения и информационных справочных систем (при необходимости)**

### **Программное обеспечение:**

1. Операционная система Windows XP, Microsoft Office 2007
2. Программы электронных таблиц Excel
3. Текстовый редактор Word
4. Программа для создания презентаций Power Point
5. Программа распознавания текста FineReader
6. Антивирусная система Kaspersky

### **Информационные справочные системы:**

1. Консультант Плюс.

## **11.ОФОРМЛЕНИЕ ОТЧЕТА И ПОДВЕДЕНИЕ ИТОГОВ УЧЕБНОЙ ПРАКТИКИ ПО НАПРАВЛЕНИЮ ПОДГОТОВКИ 05.03.06 «ЭКОЛОГИЯ И ПРИРОДОПОЛЬЗОВАНИЕ»**

### **Содержание отчета по учебной практике:**

- обложка;
- титульный лист;
- оглавление;
- введение;

- основная часть;
- заключение;
- список использованной литературы;
- приложения.

**Обложка** отчета по практике должна быть аккуратной, способствовать защите и надежному скреплению страниц работы. Не допускается представление работ, не имеющих обложки, не скрепленных с обложкой, а также помещенных в прозрачный файл (возможно использование стандартных папок, скоросшивателей, не содержащих рекламных, канцелярских и иных надписей и рисунков, не имеющих отношения к оформлению работы).

**Титульный лист** является первой страницей отчета по практике и должен включаться в общую нумерацию страниц работы. Номер страницы на титульном листе не проставляют (приложение 1)

В **оглавлении** последовательно перечисляют введение, заголовки разделов, подразделов основной части, заключение, список литературы. Все заголовки в содержании записывают строчными буквами (первая - прописная). Введение, заголовки глав, заключение, список литературы выделяются жирным шрифтом. Подразделы в содержании располагаются с отступом 1 см с левой стороны. Последнее слово каждого заголовка соединяют отточием с соответствующим номером страницы, на которой расположен заголовок. Содержание должно быть создано при помощи средства MS Word «Автособираемое оглавление». Слово ОГЛАВЛЕНИЕ записывают в виде заголовка (по центру) прописными буквами.

Введение (1-2 страницы) - необходимо отразить актуальность, цель, задачи, объект, предмет и структуру отчета

Раздел 1 Общие сведения о почвоведении - необходимо описать:

1.1 Теоретические основы почвообразования, факторы почвообразования

1.2 Понятие почва, морфология почв, механический и химический состав почв

Раздел 2 Общая характеристика ландшафтов и особенности общих показателей почв района исследования

Раздел 3 Индивидуальное задание студента

Заключение (1-2 страницы) - необходимо в сжатой форме сформулировать основные выводы по каждому разделу

Список использованной литературы

Приложения

**Список использованной литературы** включает в себя не более 10-15 авторов. Год издания использованной литературы не должен превышать 5-ти лет (кроме не переиздававшихся источников). Оформление библиографии должно соответствовать ГОСТу Р 7.0.5 – 2008 «Библиографическая ссылка» (приложение 2).

Объем отчета должен составлять 25-30 страниц печатного текста.

### **Правила оформления отчета по учебной практике**

Текст отчета по учебной практике набирается на компьютере с помощью редактора WORD и шрифта Times New Roman (размер – 14) с межстрочным интервалом 1,5 и с абзацным отступом – 1,25 см (одинаковый по всей работе). Текст отчета оформляется на стандартных листах формата А4 по ГОСТ 9327 (297 x 210 мм).

При оформлении текста работы следует соблюдать следующие размеры полей: левое – 3,0 см, правое – 1,0 см, верхнее – 2,0 см, нижнее – 2,0 см.

Номер страницы проставляют в правом нижнем углу листа арабской цифрой без буквы «с» и каких-либо знаков препинания, начиная со второго листа, шрифтом Times New Roman, размер 10, титульный лист текстового документа включают в общую нумерацию страниц, номер страницы на титульном листе не проставляют.

При печати текстового материала следует использовать двухстороннее выравнивание (по ширине).

В **основной части** должен быть представлен иллюстративный материал (рисунки, схемы, таблицы, диаграммы, графики и др.). Разделы должны иметь порядковые номера в пределах всего отчета, обозначенные арабскими цифрами, в конце номера раздела точка не ставится. Подразделы должны иметь нумерацию в пределах каждого раздела. Номера подразделов состоят из номера раздела и подраздела, разделенных точкой. В конце номера подраздела точка не ставится. Заголовок разделов, подразделов и следует печатать с абзацного отступа, с прописной буквы, без точки в конце, не подчеркивая. Заголовки структурных элементов располагают симметрично тексту и отделяют от текста интервалом в одну строку. Расстояние между заголовком и текстом должно быть равно 2 интервалам. Расстояние между заголовками раздела и подраздела – 1 интервалу. Каждый раздел печатается с новой страницы (приложение 3).

**Библиографические ссылки могут быть:**

- **Внутритекстовые** - в основном тексте порядковый номер источника, указанного в библиографическом списке берется в квадратные скобки. Если внутритекстовые сноски указываются в конце предложения, то точка ставится после квадратной скобки.

Например, [14, с.44]. Подобная запись означает отсылку на 44 страницу источника под номером 14 в списке литературы.

- **Подстрочные** – внизу страницы. Нумерация сносок применяется ко всему документу, независимо от того в каком разделе установлена сноска, последовательно, сквозной нумерацией. Подстрочные сноски оформляются шрифтом Times New Roman, размер – 10 в соответствии с правилами оформления библиографии.

Например:<sup>1</sup>

Библиографические ссылки должны быть на все литературные источники по списку литературы.

Иллюстрации (схемы, графики, таблицы и пр.) помещаются в тексте работы сразу после ссылок на них или в пределах одной страницы, сопровождаются подписями и нумеруются.

Номер и наименование рисунка размещают под рисунком, через один интервал, посередине, выравнивание текста по центру, нумерация рисунков допускается, как в пределах раздела (Рисунок 1.1 -) что означает первый рисунок первого раздела, так и в виде сквозной нумерации (Рисунок 1-). Между номером и названием рисунка ставится тире (приложение 6). Далее следующий текст размещают под наименованием рисунка, пропустив одну строку.

Ссылка в тексте на рисунок должна располагаться в пределах одной страницы от рисунка. Ссылку помещают либо в виде заключенного в круглые скобки выражения (рисунок 5), либо в виде оборота типа: ... как это видно на рисунке 7 или ... как это видно из рисунка 8.

Все таблицы, если их в ВКР несколько нумеруют арабскими цифрами. Нумерация таблиц допускается, как в пределах раздела (Таблица 1.1-) что означает первая таблица первого раздела, так и в виде сквозной нумерации (Таблица 1 -). Между номером и названием таблицы ставится тире.

Над левым верхним углом таблицы помещают надпись Таблица с указанием порядкового номера таблицы. Название таблицы располагают от левого поля, выравнивание текста по ширине (приложение 8).

В случае переноса таблицы на следующую страницу следует в левом верхнем углу страницы поместить слова Продолжение таблицы 1 (приложение 8)

Ссылка в тексте на таблицы должна располагаться в пределах одной страницы от таблицы. Ссылку помещают либо в виде заключенного в круглые скобки выражения (таблица 5), либо в виде оборота: ... как это видно в таблице 7 или ... как это видно из таблицы 8.

---

<sup>1</sup> Базаров Т.Ю. Управление персоналом: учеб. пособие / Базаров Т.Ю.– М.: ЮНИТИ, 2016. – 557с.

Формулы и уравнения. Пояснение значений, символов и числовых коэффициентов следует приводить непосредственно под формулой в той же последовательности, как и в формуле.

Значение каждого символа и числового коэффициента следует давать с новой строки, первую строку пояснения начинают со слова «где» без двоеточия.

Уравнения и формулы следует выделять из текста в отдельную строку. Выше и ниже каждой формулы или уравнения должна быть оставлена одна свободная строка.

Если уравнение не умещается в одну строку, оно должно быть перенесено после знака равенства (=), или после знака плюс (+), или после других математических знаков с их обязательным повторением в новой строке.

Формулы и уравнения в отчете следует нумеровать порядковой нумерацией в пределах всей работы арабскими цифрами в круглых скобках в крайнем правом положении напротив формулы. Допускается нумерация формул в пределах раздела.

Выше и ниже формулы пропустить одну строку.

$$Z=10hd \quad (1.2)$$

где,  $Z$  – запас воды в снеге, мм  
 $h$  – высота снежного покрова, см  
 $d$  – плотность снега, г/см<sup>3</sup>

Если в формулу подставлены цифровые значения, то выше и ниже решения строка не пропускается. Например:

$$Z = 10 \cdot 50 \cdot 0,2 = 100 \text{ мм}$$

Маркеры и кавычки во всей работе должны быть одинаковые. Курсив не применять. Информацию, на которую необходимо обратить внимание следует выделять жирным шрифтом.

К отчету прилагается дневник учебной практики. Содержание дневника представлено в приложении 6.

## Приложение 1



МИНИСТЕРСТВО НАУКИ И ВЫСШЕГО ОБРАЗОВАНИЯ  
РОССИЙСКОЙ ФЕДЕРАЦИИ  
федеральное государственное бюджетное образовательное учреждение  
высшего образования  
«РОССИЙСКИЙ ГОСУДАРСТВЕННЫЙ  
ГИДРОМЕТЕОРОЛОГИЧЕСКИЙ УНИВЕРСИТЕТ»

Кафедра метеорологии, экологии и экономического обеспечения деятельности  
предприятий природопользования

направление подготовки 05.03.06 Экология и природопользование  
(квалификация – бакалавр)

### ОТЧЕТ

**ПО УЧЕБНОЙ ПРАКТИКЕ  
ПО ПОЛУЧЕНИЮ ПЕРВИЧНЫХ ПРОФЕССИОНАЛЬНЫХ  
УМЕНИЙ И НАВЫКОВ, В ТОМ ЧИСЛЕ ПЕРВИЧНЫХ УМЕНИЙ И  
НАВЫКОВ НАУЧНО-ИССЛЕДОВАТЕЛЬСКОЙ ДЕЯТЕЛЬНОСТИ  
(ПОЧВОВЕДЕНИЕ И ЛАНДШАФТОВЕДЕНИЕ)**

Студента \_\_\_\_ курса \_\_\_\_\_ группы

---

(фамилия, имя, отчество)

Место практики \_\_\_\_\_

Руководитель практики \_\_\_\_\_  
(должность, фамилия, имя, отчество)

Туапсе  
20\_\_

## Приложение 2

### Оформление библиографии

#### Оформление библиографии

Ниже представлены примеры оформления библиографического списка различных источников.

**Государственные стандарты и сборники документов.** Например:

Библиографическое описание документа. Общие требования и правила составления: ГОСТ 7.1.84. - Введ, 01.01.86. - М., 2008. - 75с. - (Система стандартов по информ., библи. и изд. делу).

Сборники типовых инструкций по охране труда для рабочих лесной промышленности. - М.: Лесная промышленность, 2009. - 471с.

Нельзя делать ссылку на справочно-правовые системы (Консультант-Плюс, Гарант и т.д.) необходимо указать источник публикации нормативно-правового документа.

**Книги одного, двух, трех и более авторов.** Например:

Рузавин, П.И. Научная теория: Логико-методол. анализ. - М.: Мысль, 2008. - 237с.

Госс, В.С., Семенюк, Э.П., Урсул, А.Д. Категории современной науки: Становление и развитие. - М.: Мысль, 2011. - 268с.

Планирование, организация и управление транспортным строительством / А.М. Коротеев, Т.А. Беляев и др.//Под ред. А.М.Коротеева. - М.: Транспорт, 2012. - 286с.

**Сборник одного автора.** Например:

Методологические проблемы современной науки // Сост. А.Т. Москаленко. - М.: Политиздат, 2012. - 295с.

**Сборник с коллективным автором.** Например:

Непрерывное образование как педагогическая система: Сб. науч. тр. / Научно-исслед. НИИ высшего образования / Отв. ред. Н.Н. Нечаев. - М.: НИИВО, 2012. - 156с.

Материалы конференций, съездов. Например:

Проблемы вузовского учебника: Тез. докл. Третья всесоюз. науч. конф. - М.: МИСИ, 2008. - 156с.

**Автореферат диссертации.** Например:

Фролов, В.В. Отечественное медицинское книгоиздание. Развитие издательского репертуара, 1917-1995: Автореф. дис. канд. филол. наук. - М., 1995. - 21с.

**Статья из газеты и журнала.** Например:

Райцын, Н.Г. В окопах торговых войн // Деловой мир.- 2013.-7 окт. Егорова-Гантман Е., Минтусов И. Портрет делового человека // Проблемы теории и практики управления.- 2012.- № 6.-С.14-15.

**Статья из продолжающегося издания.** Например:

Сафронов, Г.П. Итоги, задачи и перспективы развития книжной торговли // Кн. торговля. Опыт, пробл., исслед. - 2011.- Вып.8.-С.3-17.

**Статья из ежегодника.** Например:

Народное образование и культура // СССР в цифрах в 1985 г. - М., 1986. -С.241-255

**Статья из энциклопедии и словаря.** Например:

Бирюков, Б.В., Гастев, Ю.А., Геллер, Е.С. Моделирование // БСЭ. - 3-е изд. - М., 1974. -Т.16. - С.393-395. Диссертация // Советский энциклопедический словарь. - М., 1985.- С.396.

**Ссылки на электронные ресурсы.** Например:

Бахтин, М.М. Творчество Франсуа Рабле и народная культура средневековья и Ренессанса. – 2-е изд. – М.: Худож. лит., 1990. – 543 с. [Электронный ресурс]. URL: [http://www.philosophy.ru/library/bahtin/rable.html#\\_ftn1](http://www.philosophy.ru/library/bahtin/rable.html#_ftn1) (дата обращения: 05.05.2019).

Борхес, Х.Л. Страшный сон // Письмена Бога: сборник. – М.: Республика, 1992. – 510 с. [Электронный ресурс]. URL: <http://www/nashol.com/2014012375444/analiz-> (дата обращения: 20.05.2019).

Белоус, Н.А. Прагматическая реализация коммуникативных стратегий в конфликтном дискурсе // Мир лингвистики и коммуникации: электронный научный журнал. – 2006. – № 4 [Электронный ресурс]. URL: [http://www.tverlingua.by.ru/archive/005/5\\_3\\_1.htm](http://www.tverlingua.by.ru/archive/005/5_3_1.htm) (дата обращения: 15.05.2019).

Электронный адрес и дату обращения к документу приводят всегда. Дата обращения к документу – та дата, когда человек, составляющий ссылку, данный документ открывал, и этот документ был доступен.

**Ссылки на монографии, учебники или учебные пособия одного или нескольких авторов:**

Альбуханова-Славянская, К.А. Деятельность и психология личности. – М.: Наука, 2012. – 335с.

Блонский, П.П. Избранные психологические и педагогические произведения: В 2 т. – М.: Педагогика, 2009. – Т.2. – 399 с.

Гиницинский, В.И. Основы теоретической педагогики: учеб. пособие/ СПб.:Изд-во С.-Петербург. ун-та, 2012. – 154 с.12

Социология. Основы общей теории: учеб./ Г.В. Осипов, Л.Н. Москвичев, А.В. Кабыща и др. Под ред. Г.В. Осипова, Л.Н. Москвичева. – М.: Аспект Пресс, 2009. – 461 с.

**Ссылки на статьи из сборников и журналов:**

Лях, В.И., Мейксон, Г.Б., Кофман, Л.Б. К проблеме формирования концепции физической культуры детей и молодежи // Физическая культура. – 2012. – № 1. – С. 5 – 10.

Олех, Л.Г. Типы культуры и образования // Образование в Сибири.– 2013.– № 1. – С. 3 –10.

**Ссылки на статьи из иностранных журналов**

Adorno, T.W. Theorie der Halbbildung // der Soziologischt Schriften. Bd.1. – Frankfurt, 1979. – S. 93 – 161.

Ссылки на иностранную литературу:

Druker, P. People and Performance: The Best of Peter Druker on Management. – N.Y., 1977. – 134 p.

Otto, V. Volksorganisches Denken. – Erster Teil. – Berlin: Lichterfelde, 1925. – 302 s.

**Ссылки на диссертации, авторефераты диссертаций:**

Ждан, А.Н. История психологии как становление ее предмета: Дис. ... в виде науч. докл. д-ра психол. наук. – М., 2004. – 69 с.

Певзнер, М.Н. Реформаторское движение в педагогике Западной Европы конца XIX – начала XX века: Дис. ... д-ра пед. наук. – М., 2007. – 460 с.

Ховрина, Л.Н. Гуманизация в военном образовании дореволюционной России в период с 1700 по 1917 гг.: Автореф. ... дис. д-ра пед. наук. – М., 2006. – 44 с.

**Ссылки на депонированные работы**

Котряков, Н. В. Теория и практика подготовки учителя единой трудовой школы 1 ступени к трудовому обучению и воспитанию учащихся // Рукопись деп. ВОЦНИ «Школа и педагогика МП и АПН СССР» 27.10.86, № 265-86. – 26с.

**Ссылки на препринты**

Смирнова, М.А. Применение экспертных систем для оценки уровня педагогической подготовки будущего учителя. Препринт – 84-4. СПб.: СПбГУПМ, 2007. – 21с.

**Ссылки на архивные источники**

Государственный архив Российской Федерации (ГАРФ), ф.9412, оп.1, д. 355, л. 28.

Государственный архив Челябинской области (ГАЧО), ф. П-2, оп. 1, д. 15.

Текущий архив Управления народного образования Свердловской области, ф.12, оп. 1, д. 6, л. 17.



## Приложение 3

Введение (с новой страницы)

Далее текст введения.....

Раздел 1 Общие сведения о почвоведении (с новой страницы)

1.1 Теоретические основы почвообразования, факторы почвообразования

Далее текст отчета.....

1.2 Понятие почва, морфология почв, механический и химический состав почв

Далее текст отчета.....

Раздел 2 Общая характеристика ландшафтов и особенности общих показателей почв района исследования (с новой страницы)

Далее текст отчета.....

Раздел 3 Индивидуальное задание (с новой страницы)

Далее текст отчета.....

Заключение (с новой страницы)

Список использованной литературы (с новой страницы)

## Приложение 4

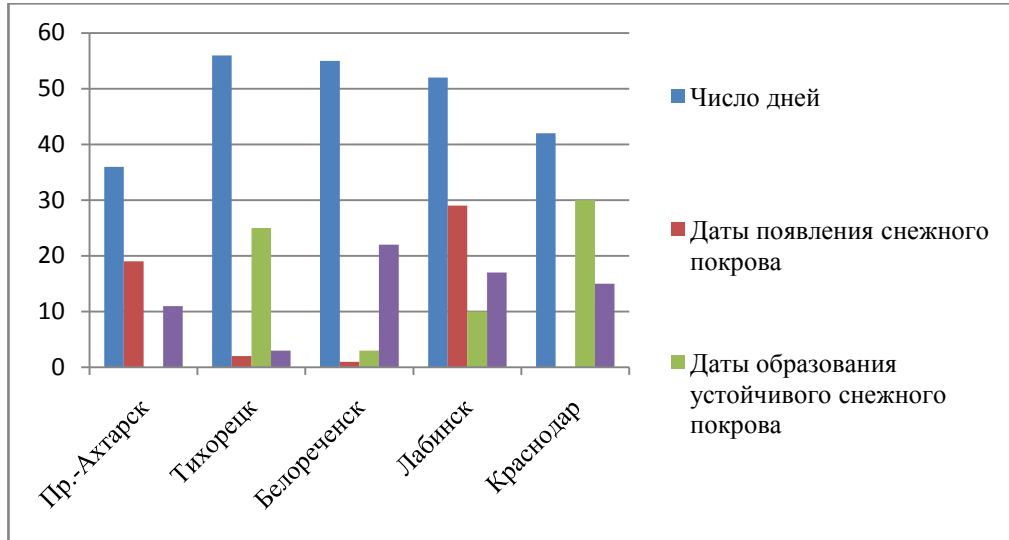


Рисунок 2.1 – Число дней со снежным покровом<sup>2</sup>

Далее следует текст работы...

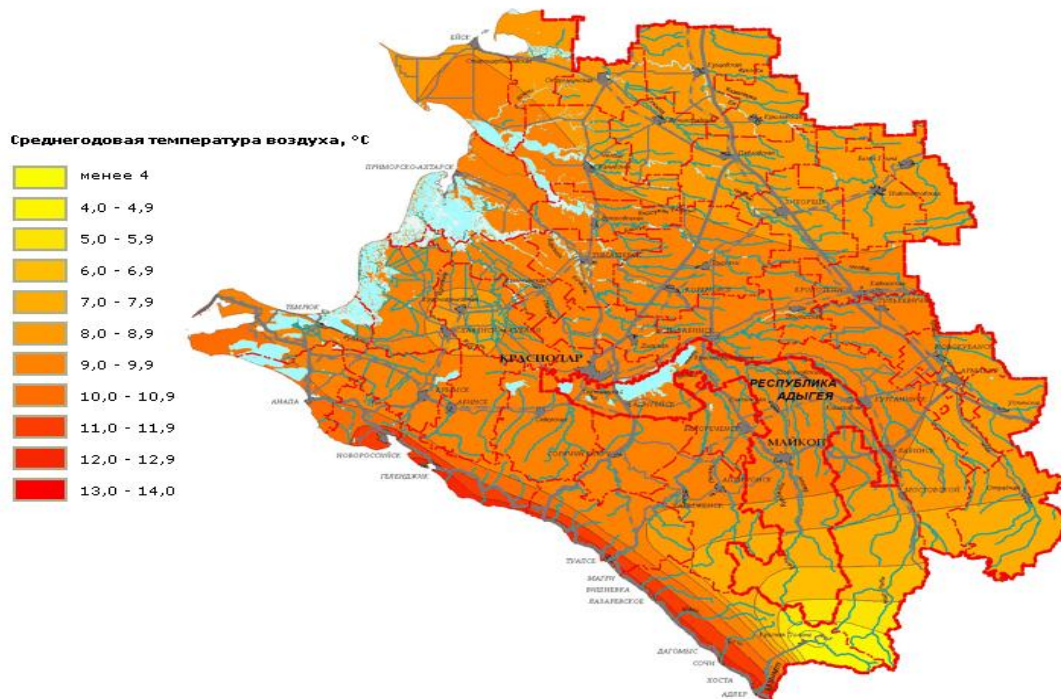


Рисунок 1 – Распределение температур в Краснодарском крае [2, с. 45]

Далее следует текст работы...

<sup>2</sup> Рисунок составлен по данным, полученным в процессе исследования

## Приложение 5

Таблица 1 – Среднее число дней с пыльной бурей [2, с. 45]

Станция	I	II	III	IV	V	VI	VII	VIII	IX	X	XI	XII	Год
Новоаннинский	0,2	-	-	-	1,0	0,7	0,9	0,7	1,0	0,3	0,4	-	5,2
Эльтон	-	-	0	1,4	2,6	2,8	3,6	3,6	2,6	1,1	0,2	-	18,0
Волгоград	-	-	-	0,6	0,7	0,5	0,6	0,6	0,2	-	-	-	3,2
Котельниково	0,1	0,5	0,2	1,2	1,6	1,2	2,1	2,9	2,0	0,8	0,1	-	12,0
Ростов-на-Дону	-	0,3	0,5	1,0	0,8	0,9	1,1	1,0	1,0	0,1	0,1	-	6,8
Астрахань	0	0,2	0,2	1,6	1,0	0,6	0,7	1,1	1,1	0,3	0	0	6,9
Элиста	0	0,2	1,5	1,3	1,7	1,1	1,4	1,6	1,2	0,2	0	-	9,4
Арзгир	0,2	0	0,5	1,3	1,6	1,7	1,7	2,2	1,4	0,8	0	-	11,0
Черкесск	-	0,3	0,5	1,0	0,7	0,6	0,6	0,7	0,2	0,2	0,1	-	4,9
Александров	0	-	0	1,4	5,0	5,8	6,4	4,6	4,0	1,5	0	-	28,0
Оренбург	-	-	-	0,3	1,0	1,4	1,5	1,1	0,7	0,1	0,1	0,1	6,3
Омск	-	-	-	0,4	2,8	2,5	1,3	0,8	1,0	0,2	-	-	9,0
Карасук	-	-	-	0,5	3,1	2,9	1,5	1,8	1,4	0,4	0	-	11,0
Рубцовск	0,1	0	-	1,2	4,5	3,5	2,6	2,6	2,2	1,2	0,1	0,1	18,0
Алейская	0,2	-	0	1,1	3,6	4,2	3,2	2,9	2,4	1,4	0,4	0,3	19,0
Ключи	-	-	-	0,8	3,6	3,1	2,1	1,3	1,4	1,2	0,2	0	13,0
Хакасская ГМО	0,1	0,2	0,4	2,7	4,1	1,7	0,8	0,6	0,3	0,7	0,6	0,1	12,0

Далее текст отчета

Таблица 2.1 – Даты образования устойчивого снежного покрова различной обеспеченности, 1965-2005 г.<sup>3</sup>

Станция	Средняя дата	Обеспеченность образования в указанные даты и более ранние (%)							Самая ранняя
		95	90	75	50	25	10	5	
Старо-Минская	29.12	10.2	1.2	14.1	27.12	14.12	5.12	2.12	28.11
Кушевская	02.01	12.2	51	26.12	6.1	10.12	6.12	3.12	25. .11
Белореченск	03.01	19.1	5.2	13.1	8.1	17.12	9.12	22.11	30.11
Тихорецк	25.12	30.1	24.1	8.1	28.12	24.12	10.12	30.11	22.11
Кореновск	3.1	16.1	10.1	30.12	17.12	14.12	6.12	23.11	25.11
Усть-Лабинск	27.12	18.1	12.1	7.1	30.12	18.12	5.12	28.11	29.11
Краснодар	30.12	18.1	16.1	8.1	2.1	21 .12	9.12	31.12	29.11
Армавир	28.12	1.2	14.1	3.1	31.12	21.12	12.12	2.12	25.11

Далее текст отчета

<sup>3</sup> Таблица составлена по данным, полученным в процессе исследования

## Приложение 6



МИНИСТЕРСТВО НАУКИ И ВЫСШЕГО ОБРАЗОВАНИЯ  
РОССИЙСКОЙ ФЕДЕРАЦИИ  
федеральное государственное бюджетное образовательное учреждение  
высшего образования  
«РОССИЙСКИЙ ГОСУДАРСТВЕННЫЙ  
ГИДРОМЕТЕОРОЛОГИЧЕСКИЙ УНИВЕРСИТЕТ»

Кафедра метеорологии, экологии и экономического обеспечения деятельности  
предприятий природопользования

направление подготовки 05.03.06 Экология и природопользование  
(квалификация – бакалавр)

**ДНЕВНИК**  
**УЧЕБНОЙ ПРАКТИКИ**  
**ПО ПОЛУЧЕНИЮ ПЕРВИЧНЫХ ПРОФЕССИОНАЛЬНЫХ**  
**УМЕНИЙ И НАВЫКОВ, В ТОМ ЧИСЛЕ ПЕРВИЧНЫХ УМЕНИЙ И**  
**НАВЫКОВ НАУЧНО-ИССЛЕДОВАТЕЛЬСКОЙ ДЕЯТЕЛЬНОСТИ**  
**(ПОЧВОВЕДЕНИЕ И ЛАНДШАФТОВЕДЕНИЕ)**

Студента \_\_\_\_ курса \_\_\_\_\_ группы

\_\_\_\_\_  
(фамилия, имя, отчество)

Место практики \_\_\_\_\_

Руководитель практики \_\_\_\_\_  
(должность, фамилия, имя, отчество)

Оценка \_\_\_\_\_

Подпись \_\_\_\_\_

Туапсе  
20\_\_

## Рабочий график (план) проведение практики

(для студентов очной формы обучения)

Дата	Кол-во часов/дней/СРС	Содержание занятия
<b>Подготовительный этап</b>		
	4/1/5	Предмет, задачи практики по получению первичных профессиональных умений и навыков, в том числе первичных умений и навыков научно-исследовательской деятельности (Почвоведение и ландшафтоведение), техника безопасности
	12/2/6	Работа в библиотеке и электронной библиотеке филиала по поиску и подбору необходимой информации и литературы. Сбор информации по литературным и картографическим источникам о месте прохождения практики и хозяйственном использовании территории.
	12/3/15	Знакомство с методами полевых ландшафтных исследований; с методикой изучения почв в полевых условиях.
<b>Полевые исследования</b>		
	18/6/36	Полевые наблюдения и сбор материала по почвоведению
	18/6/36	Полевые наблюдения и сбор материала по ландшафтоведению
<b>Камеральная работа</b>		
	16/5/29	Обработка материалов по результатам полевых исследований.
<b>Заключительный этап</b>		
27.02.19	4/1/5	Защита отчета по учебной практике в виде презентации. Аттестация по итогам практики
<b>Итого:</b>	<b>84/24/132</b>	

Подпись студента

Подпись руководителя практики

## Рабочий график (план) проведение практики

(для студентов заочной формы обучения)

Период	Кол-во часов	СРС	Содержание занятия
<b>Подготовительный этап</b>			
Осенняя сессия	2	52	<ol style="list-style-type: none"> <li>1. Предмет, задачи практики по получению первичных профессиональных умений и навыков, в том числе первичных умений и навыков научно-исследовательской деятельности (Почвоведение и ландшафтоведение), техника безопасности</li> <li>2. Работа в библиотеке и электронной библиотеке филиала по поиску и подбору необходимой информации и литературы:               <ul style="list-style-type: none"> <li>– перечень факторов почвообразования (материнская порода, рельеф местности, климат, растительный и животный мир;</li> <li>– изучение методики морфологического описания почв;</li> <li>– изучение основных методов ландшафтных исследований;</li> <li>– изучение методики отбора почвенных образцов для анализов.</li> </ul> </li> <li>3. Сбор информации по литературным и картографическим источникам о месте прохождения практики и хозяйственном использовании территории.</li> <li>4. Изучение разнообразия почв характерных ландшафтов исследуемой территории; условиях их формирования и описание их морфологическому, механическому и химическому составу.</li> </ol>
<b>Экспериментальный этап</b>			
Межсессионный период	-	63	<ol style="list-style-type: none"> <li>5. Обработка, анализ полученной информации               <ul style="list-style-type: none"> <li>– особенности формирования почв исследуемой территории;</li> <li>– рельеф местности и окраска почв;</li> <li>– высота и строение почвенного горизонта;</li> <li>– механический состав и структура почв;</li> <li>– обработка полученной информации по качественным показателям;</li> <li>– составление таблиц и рисунков</li> </ul> </li> </ol>
Межсессионный период	-	45	<ol style="list-style-type: none"> <li>6. Выполнение индивидуального задания</li> </ol>
Межсессионный период	-	45	<ol style="list-style-type: none"> <li>7. Подготовка и оформление отчета по учебной практике, создание презентации по практике</li> </ol>
<b>Заключительный этап</b>			
Весенняя сессия	-	9	<ol style="list-style-type: none"> <li>8. Защита отчета по учебной практике в виде презентации.</li> <li>9. Аттестация по итогам практики</li> </ol>
<b>Итого:</b>	<b>2</b>	<b>214</b>	

Подпись студента

Подпись руководителя практики

## ИНДИВИДУАЛЬНЫЕ ЗАДАНИЯ НА ПЕРИОД ПРАКТИКИ

### Содержание индивидуального задания

- 1 Описание ландшафтной структуры территории Краснодарского края (геологическая, биологическая и антропогенная история территории, ведущие направления антропогенного использования и вызванные ими изменения компонентов ландшафта, современное экологическое состояние и пути его оптимизации)
- 2 Изучение равнинных степных ландшафтов богарного земледелия, или агроландшафтов Краснодарского края (ведущие направления антропогенного использования и вызванные ими изменения компонентов ландшафта, современное экологическое состояние и пути его оптимизации)
- 3 Изучение ландшафтов области современной морской аккумуляции на примере Краснодарского Причерноморья (геологическая, биологическая и антропогенная история территории, ведущие направления антропогенного использования и вызванные ими изменения компонентов ландшафта, современное экологическое состояние и пути его оптимизации)
- 4 Изучение культурных садово-парковых ландшафтов и охраняемых территорий на примере городских и пригородных садов и парков МО Туапсинский район (геологическая, биологическая и антропогенная история территории, ведущие направления антропогенного использования и вызванные ими изменения компонентов ландшафта, современное экологическое состояние и пути его оптимизации)
- 5 Изучение разнообразия животного мира Краснодарского края (экскурсия в краеведческий музей) (приспособления животных к разным средам обитания, основные направления эволюции, массовые моры – причины и следствия, конвергенция признаков у представителей неродственных таксонов)
6. Изучение лесостепных ландшафтов в предгорной части Краснодарского края, в сочетании лесных и степных ценозов, разнообразия почв приморских ландшафтов МО Туапсинский район. Особенности формирования почв на Черноморском побережье. Роль растительности, почвообразующих пород, рельефа, климата, деятельности человека на протекание процессов почвообразования. Морфологическое описание коричневых, желтоземов и почв высокогорий. Сравнение и выявление сходства и различия представленных типов почв.
7. Изучение разнообразия почв Краснодарского Причерноморья. Роль растительности, почвообразующих пород, рельефа, климата, деятельности человека на протекание процессов почвообразования. Морфологическое описание черноземов карбонатных малогумусных, черноземов выщелоченных малогумусных сверхмощных глинистого механического состава. Сравнение и выявление сходства и различия представленных типов почв.
8. Составление геоботанических характеристик изучаемых ландшафтов МО Туапсинский район
- 9 Комплексное описание ландшафтов или почв конкретно - изучаемой

территории (рельеф местности, растительность, морфологическое строение почвы, увлажнение почвы, направления и степень антропогенного воздействия, экологическое состояние).

---

---

---

---

---

---

---

---

---

---

Оценка выполнения индивидуального задания \_\_\_\_\_

---

---

---

Подпись руководителя практики от Филиала РГГМУ,  
выдавшего задание \_\_\_\_\_

---

---





## **Правила внутреннего трудового распорядка и требования охраны труда и пожарной безопасности**

- 1) Инструктаж по ознакомлению с требованиями охраны труда, техники безопасности, пожарной безопасности – пройден.

Подпись студента

- 2) С правилами внутреннего трудового распорядка ознакомлен

Подпись студента

Трудовая дисциплина студента в период практики (нужное подчеркнуть):

- Нарушалась
- Не нарушалась

Правила внутреннего трудового распорядка не нарушались;

Требования охраны труда и пожарной безопасности соблюдались.

Подпись руководителя практики

## Характеристика-отзыв /оценка работы студента за практику/

За период прохождения учебной практики в филиале ФГБОУ ВО «РГГМУ» в г. Туапсе с «\_\_»\_\_\_\_\_20\_\_ г. по «\_\_»\_\_\_\_\_20\_\_ г. студент 2 курса группы \_\_\_\_\_(ФИО) проявил (а) себя дисциплинированным, стремящемся к получению знаний, навыков и умений.

Учебная практика по получению первичных профессиональных умений и навыков, в том числе первичных умений и навыков научно-исследовательской деятельности (Почвоведение и ландшафтоведение) проводится в образовательной, научно-исследовательской и экскурсионной формах в течение 4 недель, 24 рабочих дней.

Цель учебной практики – развитие общекультурных и профессиональных компетенций; закрепление и углубление теоретических знаний, полученных при изучении теоретического курса «Ландшафтоведение» и «Почвоведение и экология почв»; освоение методики полевых почвенных исследований, а также расширение общего географического кругозора; ознакомление с закономерностями и особенностями ландшафтной организации территории; обучение студентов анализу взаимодействия природных компонентов как части природных комплексов

Основные задачи учебной практики:

- освоить методики проведения полевых исследований, обработки и интерпретации полученных материалов;
- научить закладывать почвенный разрез и составлять описание морфологического строения почвенного профиля;
- выявить взаимосвязь эволюции формирования качественных показателей почв и природных факторов в процессе почвообразования;
- на основе материалов практики составить почвенно-геоморфологический профиль выбранного участка;
- познакомить студентов с объектами ландшафтных исследований – природными и территориальными комплексами разного ранга и показать приемы выявления, изучения и описания ПТК в полевых условиях;
- дать представления об основных особенностях функционирования и динамики ПТК и показать роль антропогенного фактора в эволюции ландшафтов;
- на основе материалов практики дать представление об основах устойчивого развития территории, экологической культуре и обучить первичным приемам по организации экологических туристических маршрутов;
- освоить навыки пользования полевым снаряжением, приборами и инструментами.

В отношении профессиональных качеств \_\_\_\_\_ проявил себя как человек компетентный, исполнительный, аккуратный, ответственно относящийся к выполнению заданий. Умело применяет теоретические знания, полученные в период обучения в практической деятельности.

В отношении личных качеств \_\_\_\_\_ показал себя как человек пунктуальный, коммуникабельный, самостоятельный.

Результаты работы студента \_\_\_\_\_ в рамках учебной практики заслуживают оценки \_\_\_\_\_

Подпись руководителя практики

## АТТЕСТАЦИОННЫЙ ЛИСТ

ФИО \_\_\_\_\_  
 Студент 2 курса группы \_\_\_\_\_ по направлению подготовки 05.03.06 «Экология и природопользование»

Успешно прошел (ла) учебную практику в объеме 216 часов с «\_\_» \_\_\_\_\_ 20\_\_ г. по «\_\_» \_\_\_\_\_ 20\_\_ г.  
 в организации филиал РГГМУ в г. Туапсе

### Сформированность компетенций

Сформированность общекультурных и профессиональных компетенций	Да, нет
<p><b>ОПК-3</b> - владение профессионально профилированными знаниями и практическими навыками в общей геологии, теоретической и практической географии, общего почвоведения и использовать их в области экологии и природопользования</p> <p><b>ОПК-5</b> - владение знаниями основ учения об атмосфере, гидросфере, биосфере и ландшафтоведении</p> <p><b>ПК-14</b> - владение знаниями об основах землеведения, климатологии, гидрологии, ландшафтоведения, социально-экономической географии и картографии</p> <p><b>ПК-16</b> - владение знаниями в области общего ресурсоведения, регионального природопользования, картографии.</p>	

### Критерии оценки работы студентов в период учебной практики

Критерии оценки работы студентов в период учебной практики	Качественная характеристика
<p>1. Полнота выполнения программы практики</p> <p>2. Отношение к практике (ответственность, самостоятельность, дисциплинированность, организованность)</p> <p>3. Качество отчетной документации</p> <p>4. Своевременность предоставления отчетности по итогам практики</p>	

По итогам практики студент составляет и защищает отчет. Защита отчета проводится в форме собеседования с научным руководителем практики от кафедры. Защита отчета может быть представлена в виде компьютерной презентации.

Аттестация по итогам практики осуществляется на основе оценки решения обучающимся задач практики, отзыва руководителей практики об уровне его знаний и квалификации. По результатам аттестации выставляется дифференцированная оценка.

Формы промежуточного контроля – зачет с оценкой

Работа выполнена на оценку \_\_\_\_\_

Подпись руководителя практики от кафедры

\_\_\_\_\_  
 (ФИО, должность, подпись)

Дата «\_\_» \_\_\_\_\_ 20\_\_ г